



POLARFORSKNINGS  
SEKRETARIATET

SWEDISH POLAR RESEARCH SECRETARIAT

# ÅRSREDOVISNING

2024

Dnr 2025-30

Årsredovisning 2024  
Dnr 2025-30

Polarforskningssekretariatet  
c/o Luleå tekniska universitet  
971 87 Luleå

Telefon: 070-550 23 93  
E-post: [office@polar.se](mailto:office@polar.se)

[office@polar.se](mailto:office@polar.se)  
[polar.se](http://polar.se)

OMSLAGSBILD  
Maria Samuelsson

# INNEHÅLLSFÖRTECKNING

POLARÅRET 2024 - DIREKTÖREN HAR ORDET . . . . .	5
Expeditioner och fältarbete 2024 . . . . .	6
OM ÅRSREDOVISNINGEN . . . . .	6
Myndighetens uppgift, ledning och organisation . . . . .	7
Särskilda åiterrapporteringskrav . . . . .	7
Resultatredovisningens struktur . . . . .	8
Om resultatindikatorer . . . . .	8
RESULTATREDOVISNING . . . . .	9
Intäkter och kostnader . . . . .	9
Anslag . . . . .	10
Intäkter per prestation . . . . .	11
Avgifter och bidrag . . . . .	11
Avgifter . . . . .	12
Avgiftsbelagd verksamhet (tkr) . . . . .	12
Bidrag . . . . .	12
Kostnader per prestation . . . . .	14
Planering av polarforskning . . . . .	15
Polarforskningsprocessen . . . . .	15
Polarforskningsprocessens utlysningar och temaarbete . . . . .	16
Planerade expeditioner och samarbeten . . . . .	17
Forskning, konst och utbildning ombord på Oden . . . . .	17
Unga forskare . . . . .	17
Följa nationell och internationell forskning och utveckling . . . . .	18
Förslag till forskningsstrategi för Antarktis - en integrerad ansats för svensk vetenskap . . . . .	18
Följande forskningsområden föreslås prioriteras i forskningsstrategin . . . . .	19
Sveriges prioriterade satsningar på forskningsinfrastruktur och teknikutveckling . . . . .	20
Föreslagna åtgärder i forskningsstrategin . . . . .	20
Vetenskapligt rådgivande grupper . . . . .	21
Tillhandahållande av forskningsdata . . . . .	22
Polarbibliografi . . . . .	22
Resultatindikatorer för planering av polarforskning . . . . .	23
Forskningsinfrastruktur . . . . .	24
Kostnader för forskningsinfrastruktur . . . . .	24
Fartygsbaserade forskningsplattformar - isbrytaren Oden . . . . .	25

Uppdraget att stödja en möjlig anskaffning av en polarisbrytare . . . . .	25
Kristinebergs marina forskningsstation . . . . .	27
Landbaserade forskningsplattformar . . . . .	29
Forskningsexpeditioner . . . . .	31
Dronning Maud Land, DML 2023/24 – SWEDARP . . . . .	33
Dronning Maud Land, DML 2024/25 – SWEDARP . . . . .	33
IceCube 2024/2025 – SWEDARP . . . . .	33
GEOEO North of Greenland 2024 - SWEDARCTIC . . . . .	34
Uppdragsverksamhet/tjänsteexport . . . . .	34
Resultatindikatorer för forskningsexpeditioner . . . . .	35
Internationellt samarbete . . . . .	36
Miljö . . . . .	38
Miljöarbete . . . . .	39
Resultatindikatorer miljö . . . . .	40
Kommunikation . . . . .	39
Webbplatser . . . . .	40
Sociala medier . . . . .	40
Polar researchers in Sweden . . . . .	41
Nyhetsbrev . . . . .	41
Konstnärprogram . . . . .	41
Läraryrkeprogram . . . . .	42
Forum for the Arctic and Antarctic . . . . .	42
VIP-besök . . . . .	42
Press och media . . . . .	42
Resultatindikatorer . . . . .	43
Jämställdhet . . . . .	43
Kompetensförsörjning . . . . .	43
<b>RESULTATRÄKNING . . . . .</b>	<b>46</b>
<b>BALANSRÄKNING . . . . .</b>	<b>47</b>
<b>ANSLAGSREDOVISNING . . . . .</b>	<b>48</b>
<b>TILLÄGGSUPPLYSNINGAR OCH NOTER. . . . .</b>	<b>49</b>
<b>SAMMANSTÄLLNING ÖVER VÄSENTLIGA UPPGIFTER. . . . .</b>	<b>57</b>
<b>UNDERTECKNANDE . . . . .</b>	<b>58</b>

## POLARÅRET 2024 - DIREKTÖREN HAR ORDET



Polaråret 2024 har inneburit ett väsentligt ökat fokus på Polarforskning, både nationellt och internationellt. Året fick en positiv start när regeringen beslutade om ett uppdrag gällande ett nytt polarforskningsfartyg. Beslutet innebar att en utredare skall bistå Regeringskansliet med att ta fram ett underlag inför en möjlig nyanskaffning. Parallellt fick Polarforskningssekretariatet i uppdrag att stödja utredaren och samla in synpunkter från relevanta forskningsfinansiärer, lärosäten, myndigheter, potentiella internationella samarbetspartners samt fartygsindustrin.

Arbetet inom sekretariatet har till stor del präglats av detta uppdrag, liksom andra viktiga regeringsuppdrag som vi rapporterat till Utbildningsdepartementet under året. Det gäller bland annat ett uppdrag om kommunikation av polarforskning och dess betydelse för förståelsen av klimatförändringar, samt ett förslag till forskningsstrategi för Antarktis.

På nationell nivå ser vi också att regeringen lyfter Arktis strategiska betydelse. Polarforskning nämns hela 22 gånger i budgetpropositionen vilket signalerar dess ökade betydelse inom politiken. Där lyfts även vikten av forskningsinfrastruktur som en förutsättning för fortsatt excellent forskning, samt behovet av långsiktiga och stabila finansiella villkor. Detta är något vi förstås välkomnar.

*"Sverige har ett strategiskt intresse av att ha en stark närvaro i Arktis, särskilt i ljuset av ett nytt säkerhetspolitiskt läge och Natomedlemskapet. Sveriges ledande position inom polarforskning och oberoende tillträde till Arktis behöver säkras. Arktiska rådet, Barentsrådet, Östersjöstaternas råd samt Nordliga dimensionen fortsätter också att påverkas av Rysslands fullskaliga invasion av Ukraina. Regeringen avser att verka för arbetsformer som gör att verksamheten kan fortsätta med bibehållen relevans."*

Polarforskning fick även stor uppmärksamhet i den forskningspolitiska propositionen som regeringen presenterade i december 2024, där den nämns hela 35 gånger. Propositionen innehåller flera satsningar inom vårt område, vilket är glädjande. Regeringen har dessutom plockat upp flera av de förslag som sekretariatet tidigare lyft i sitt inspel, bland annat: 1) satsning på polarforskarskola, 2) Polar Connect – dataförbindelse mellan Europa och Asien, via Arktis, med stor potential för forskning och miljöövervakning i Arktis, samt 3) riktade satsningar inom polarforskning, där polarforskning föreslås bli ett strategiskt forskningsområde (SFO).

## Expeditioner och fältarbete 2024

2024 har också varit ett starkt år för expeditioner. Våra expeditioner till forskningsstationen Wasa i Antarktis har undersökt hur kontinenten kan komma att förändras i ett varmare klimat. Med Wasa som bas har forskare och tekniker genomfört expeditioner i avlägsna områden för att samla in berggrundsprover och flyttblock som inlandsisen transporterat. Dessa prover kan ge värdefull information om Antarktis klimathistoria.

Expeditionen GEOEO med Oden till norra Grönland genomfördes i augusti och september. Tack vare ett fint samarbete med Försvarmakten kunde forskare, Polarforskningssekretariatets personal och Odens besättning flygas med ett Herkulesplan från Arlanda till den amerikanska basen Pittufik (tidigare Thule), där expeditionen startade. Vi samarbetade även med NASA, NOAA, ArcSix och ICE-PPR och lyckades som första fartyg nå ända in i Victoriafjorden – en stor framgång i sig. Mer information om våra expeditioner och samarbeten finns i denna årsredovisning.

Vid Abisko naturvetenskapliga station har trycket från både nationella och internationella forskare varit fortsatt högt. Detta har resulterat i en intensiv och spännande fältsäsong med både nya och återkommande projekt. Stationen har även ingått i nya internationella samarbeten för att säkerställa att den även i framtiden förblir en av de mest framstående forskningsstationerna i Arktis.

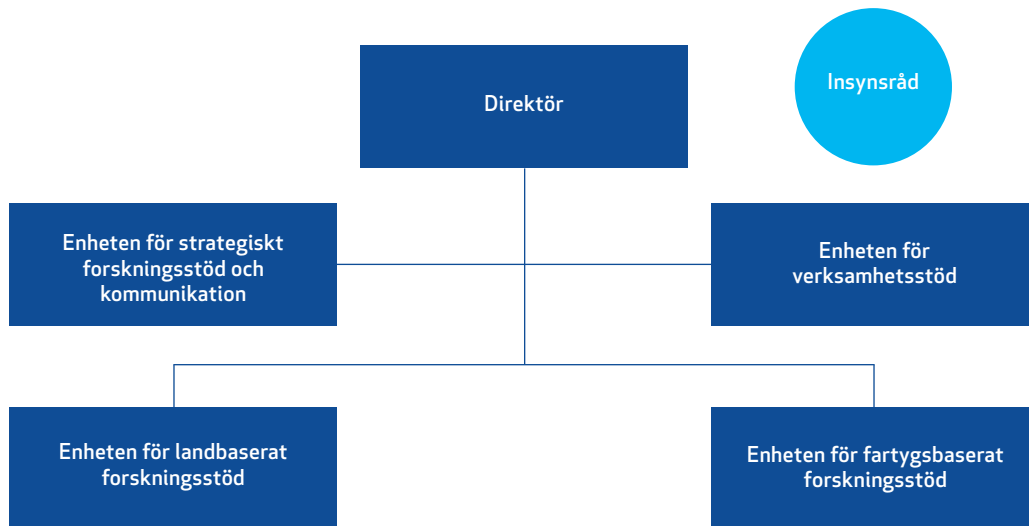
*Katarina Gårdfeldt*  
*Direktör*

# OM ÅRSREDOVISNINGEN

## Myndighetens uppgift, ledning och organisation

Polarforskningssekretariatets uppgift är att främja och samordna svensk polarforskning samt utvecklingen i polarområdena. Detta framgår av sekretariatets instruktion.<sup>1</sup> Sekretariatet leds av en myndighetschef och är organiserat i fyra enheter med ansvar för verksamhetsstöd, landbaserad forskning, fartygsbaserad forskning samt strategiskt forskningsstöd och kommunikation. Den sistnämnda övergick från att vara en funktion till att bli en egen enhet under 2024 (fastställd den 27 mars 2024 av direktören, Dnr 2024–85).

Polarforskningssekretariatet är en enrådighetsmyndighet med ett insynsråd som utses av regeringen. Under året har insynsrådet haft fyra möten där strategiska frågor för myndigheten har behandlats, bland annat arbetet för ett nytt isbrytande forskningsfartyg.



## Särskilda återrapporteringskrav

Årsredovisningen är myndighetens återrapportering till regeringen och ska redovisa samt kommentera verksamhetens resultat i förhållande till myndighetens instruktion och regleringsbrev. Polarforskningssekretariatet ska enligt regleringsbrevet för budgetåret 2024 (U2023/03645) övergripande redogöra för hur myndigheten arbetar för att stärka den egna informationssäkerheten och hur myndigheten planerar för att möta framtida behov.

Informationssäkerhet är en central del av Polarforskningssekretariatets arbete för att skydda känsliga uppgifter, säkerställa verksamhetens kontinuitet och upprätthålla förtroendet för myndigheten. För att hantera riskerna har vi under 2024 implementerat flera åtgärder för att stärka säkerheten. Vi har investerat i moderna teknologier som effektivt förebygger, upptäcker och förhindrar intrång, samtidigt som de minskar organisationens attackyta. Regelbundna avstämningar genomförs med myndighetens IT-leverantör, med fokus på att identifiera och hantera aktuella cybersäkerhetshot.

Polarforskningssekretariatet följer Myndigheten för samhällsskydd och beredskaps (MSB) föreskrifter för IT- och informationssäkerhet. Vi använder även MSB:s verktyg för utvärdering, som för närvarande genomförs vartannat år. Den senaste utvärderingen genomfördes 2023, och en ny planeras därför till 2025.

Myndighetens IT-personal håller sig dessutom uppdaterad om de senaste cybersäkerhetshoten och sårbarheterna via Sveriges nationella CSIRT:s (Computer Security Incident Response Team) hemsida, CERT.SE.

Informationssäkerhetsarbetet på myndigheten kommer liksom tidigare år att återrapporteras om på myndighetsdialogen under 2025.

1) Förordning (2007:1072) med instruktion för Polarforskningssekretariatet

Genom en ändring av regleringsbrevet i juli 2023 (U2023/02186) fick myndigheten i uppdrag att kommunicera om polarforskning. Uppdraget redovisades separat till Regeringskansliet under 2024 (Dnr 2024-7).

I regleringsbrevet för 2024 fick Polarforskningssekretariatet i uppdrag av Utbildningsdepartementet att ta fram ett förslag till en forskningsstrategi för Antarktis med följande fokus:

- » Identifiera strategiska nationella forskningsprioriteringar i Antarktis.
- » Utgå från svenska styrkeområden inom forskning och logistik.
- » Analysera samverkan med andra länder, dess förutsättningar och möjliga vägval.
- » Föreslå åtgärder.

Uppdraget redovisades i maj 2024 (Dnr 2024-58).

Genom Regeringsbeslut I:38 den 5 juni 2024 ändrades regleringsbrevet för budgetåret 2024 avseende Verksamhet och organisationsstyrning. Enligt denna ändring ska Polarforskningssekretariatet säkerställa att nödvändig kompetens finns tillgänglig inför en möjlig nyanskaffning av ett polarforskningsfartyg samt vidta andra relevanta åtgärder för att bistå utredaren i uppdraget om polarforskningsfartyg (U 2024: A). Vid genomförandet av uppdraget ska myndigheten inhämta synpunkter och information från Vetenskapsrådet.

Polarforskningssekretariatet redovisade till Regeringskansliet (Utbildningsdepartementet) de vidtagna och planerade åtgärderna per den 30 september 2024.

## Resultatredovisningens struktur

Den indelning som Polarforskningssekretariatet har valt för resultatredovisningen utgår från myndighetens instruktion. Prestationsområdena är planering av polarforskning, forskningsinfrastruktur, forskningsexpeditioner, internationellt samarbete, miljö, kommunikation samt jämställdhet.

## Om resultatindikatorer

Enligt Ekonomistyrningsverkets föreskrifter till 3 kap.1§ Förordningen om årsredovisning och budgetunderlag (2000:605) så ska myndigheter redovisa resultatindikatorer.

I denna årsredovisning redovisas ett antal indikatorer i anslutning till respektive prestationsområde. Sekretariatet har bedömt att en redovisning av styckkostnader för ärendehandläggning inte är relevant, eftersom myndigheten hanterar ett begränsat antal ärenden.

FOTO ANDREAS JOHANSSON. Antarktis under expeditionen DML 2023/24.





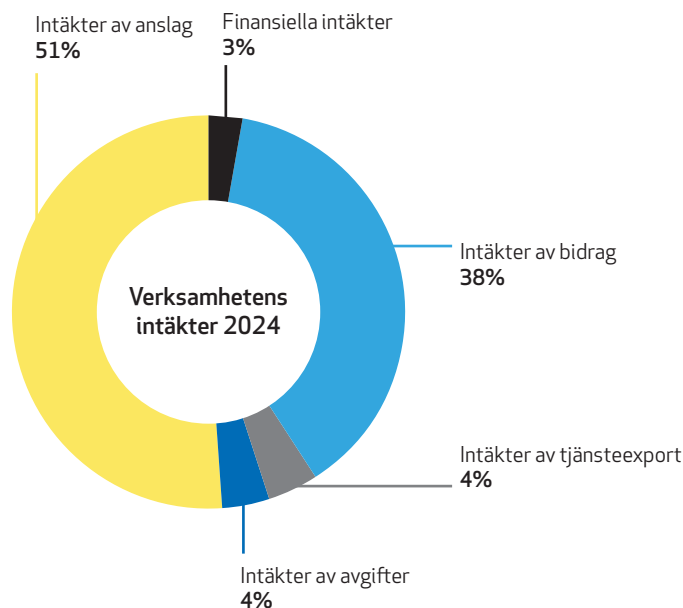
# RESULTATREDOVISNING

Alla belopp i tabeller redovisas i tusentals kronor om inget annat anges. Till följd av avrundningar kan summeringsdifferenser förekomma.

## Intäkter och kostnader

Verksamhetens intäkter och kostnader varierar över tid beroende på expeditionsverksamhetens omfattning och finansiering. De totala kostnaderna för verksamheten har ökat till 132 miljoner kronor 2024, jämfört med 95 miljoner kronor 2023. Det beror främst på att den fartygsbaserade expeditionen GEOEO var mer omfattande än föregående års expedition ARTofMELT, samt på att ett nytt avtal med Sjöfartsverket har lett till ökade kostnader för fartygsbaserade expeditioner. En motsvarande ökning syns på intäktssidan, där framför allt bidrag från statliga myndigheter har ökat markant jämfört med 2023. Detta förklaras av att myndigheten har tagit i anspråk sparade medel från Formas och Vetenskapsrådet för att täcka kostnaderna för GEOEO 2024.

Intäkter enligt resultaträkning	2024		2023	
Intäkter av anslag	51%	67 187	66%	61 712
Intäkter av avgifter	4%	5 737	6%	5 449
Intäkter av tjänsteexport	3%	4 454	12%	11 183
Intäkter av bidrag	38%	49 327	11%	10 654
Finansiella intäkter	3%	4 256	4%	3 839
<b>Summa</b>	<b>100%</b>	<b>130 961</b>	<b>100%</b>	<b>92 836</b>



## Anslag

Polarforskningssekretariatet disponerar anslagsmedel inom utgiftsområde 16 Utbildning och universitetsforskning, 3:8 Polarforskningssekretariatet (ramanslag).

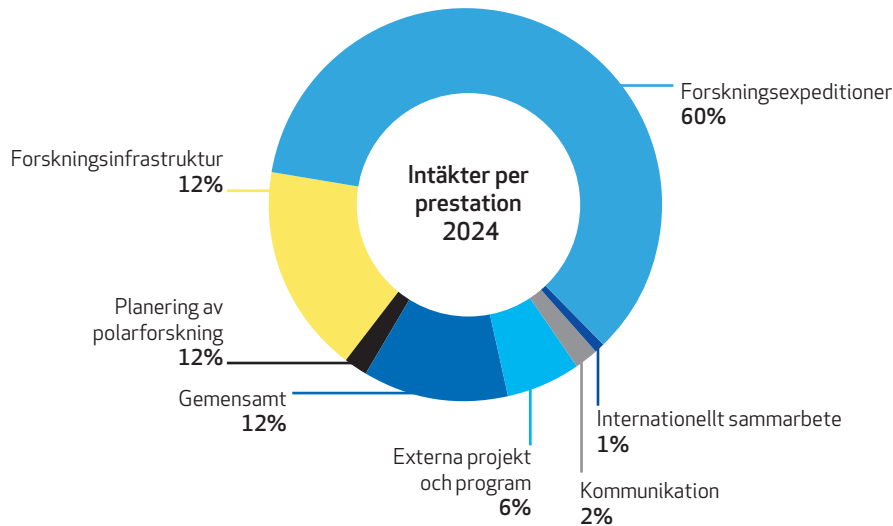
Verksamhetens huvudsakliga finansiering under året har varit anslagsmedel 67 mkr (51 procent). Bidragssidan har ökat från 11 mkr till 49 mkr jämfört med föregående år vilket till stor del förklaras av att myndigheten har nyttjat sparade medel från Vetenskapsrådet (16 mkr) samt årets bidrag från Formas (7 mkr) och sparade medel från Formas (21 mkr) till expeditionen GEOEO 2024 som blev dyrare än planerat.

Ramanslag med anslagssparande 2022-2024 (tkr)	2024	2023	2022
Anslagssparande från föregående år	63 394	57 692	31 273
Ramanslag (UO 16 3:8)	69 056	67 414	66 363
Disponibelt belopp	132 450	125 106	97 636
Anslagsförbrukning	-67 187	-61 712	-39 944
<b>Utgående balans anslag</b>	<b>65 263</b>	<b>63 394</b>	<b>57 692</b>

Utgifter som finansierats med anslag uppgår till 67 miljoner kronor. Vid årets slut uppgår anslagssparandet till 65 miljoner kronor, vilket är knappt 2 miljoner kronor högre än vid årets början. Sekretariatet har under åren haft möjlighet att behålla sitt anslagssparande, vilket har varit en förutsättning för finansiering av stora forskningsexpeditioner. Denna möjlighet är även fortsättningsvis av största vikt för att kunna planera och genomföra kostnadskrävande expeditioner i framtiden.

Anslagssparandet kommer att tas i anspråk under kommande år för planerade fartygsbaserade och landbaserade expeditioner.

Intäkter per prestation	2024	varav anslag	2023	varav anslag	2022	varav anslag
Planering av polarforskning	2 700	2 700	4 046	2 917	3 246	3 246
Forskningsinfrastruktur	22 727	18 782	16 083	11 810	17 070	12 965
Forskningsexpeditioner	78 582	29 680	50 414	31 021	20 814	4 982
Internationellt samarbete	1 025	1 025	1 232	1 232	814	814
Miljö	50	50	191	191	256	256
Jämställdhet	-	1	-	-	-	-
Kommunikation	2 093	2 092	2 549	2 549	1 950	1 950
Externa projekt och program	8 154	3 586	6 833	4 353	6 881	3 798
Gemensamt	15 630	9 271	11 489	7 639	12 755	11 934
<b>Totala intäkter</b>	<b>130 961</b>	<b>67 187</b>	<b>92 836</b>	<b>61 712</b>	<b>63 785</b>	<b>39 944</b>



## Intäkter per prestation

Fördelningen av intäkter per prestation följer och harmoniserar med kostnadssidan där de största prestationsområdena är forskningsexpeditioner och satsningar på infrastruktur, med 60 procent respektive 17 procent av intäkterna. Expeditionen GEOEO 2024 (Arktis) står för den största delen av expeditonsverksamheten under året tillsammans med DML-expeditionerna (Antarktis).

När det gäller forskningsinfrastruktur har satsningarna varit större än föregående år, både inom fartygsenheten på I/B Oden och logistikcentret i Helsingborg. Även inom den landbaserade enheten har investeringar gjorts, särskilt på forskningsstationerna Wasa och Svea, samt på forskarstöd och forskarförläggning på Abisko naturvetenskapliga station.

## Avgifter och bidrag

Förutom anslaget utgörs sekretariatets intäkter av avgifter och bidrag.

Intäkter	2024	2023	2022
Intäkter av boende vid Abisko naturvetenskapliga station (ANS)	2 821	2 961	2 527
Intäkter av uppdragsverksamhet/tjänsteexport	4 454	11 183	15 830
Intäkter enligt 4 § avgiftsförordningen	1 087	2 443	991
Övriga intäkter av avgifter och andra ersättningar	1 829	45	-
Bidrag från statliga myndigheter	48 194	9 834	2 924
Bidrag från EU:s institutioner	1 133	512	767
Bidrag från övriga	0	308	-
Finansiella intäkter	4 256	3 839	801
<b>Totalt</b>	<b>63 774</b>	<b>31 125</b>	<b>23 841</b>

## Avgifter

Intäkter från avgifter avser främst tjänsteexport och boende för forskare vid Abisko naturvetenskapliga station. Enligt Polarforskningssekretariatets instruktion får myndigheten ta ut avgifter upp till full kostnadstäckning för boendet för personal, studenter och gästforskare vid Abisko naturvetenskapliga station. Dessa intäkter ligger i paritet med föregående år och har varit högre än budget enligt regleringsbrevet. Stationen har haft en hög beläggning under de tre senaste åren efter att 2020–2021 varit begränsad till följd av pandemirestriktioner.

Tjänsteexporten avser de internationella forskarplatserna under expeditionen GEOEO 2024 och har under året uppgått till 4,5 mkr vilket är lägre än budget enligt regleringsbrevet och kan jämföras med 11 mkr under fjolåret och förklaras av att GEOEO expeditionen 2024 bara sålde 3 platser jämfört med föregående års expedition ARTofMELT som sålde 11 platser.

Polarforskningssekretariatet tar ut avgifter med stöd av 4§ avgiftsförordningen (1992:191). Avgifter tas bland annat ut för uthyrning av lokaler vid Abisko naturvetenskapliga station, såsom möteslokaler och aula.

## Avgiftsbelagd verksamhet (tkr)

Verksamhet	+/- tom 2022	+/- 2023	Intäkter 2024 <sup>2</sup>	Kostnader 2024 <sup>3</sup>	+/- 2024	Ack +/- utgående 2024
Tjänsteexport <sup>1</sup>	2354	-2080	4 454	-5 408	-954	-679
Boende vid Abisko naturvetenskapliga station (ANS)	-3304	-87	2 821	-2 411	410	-2 981

1) Inklusive finansiella intäkter och kostnader.

2) Budget enligt regleringsbrev 2024: Tjänsteexport intäkter 15 000 tkr, Tjänsteexport kostnader 15 500 tkr, ANS intäkter boende 2000 tkr, ANS kostnader boende 2000 tkr.

3) Att redovisa det ackumulerade resultatet kan framstå som överflödigt med tanke på det ekonomiska målet, men görs för att återrapporteringen ska följa den struktur som angetts i regleringsbrevet.

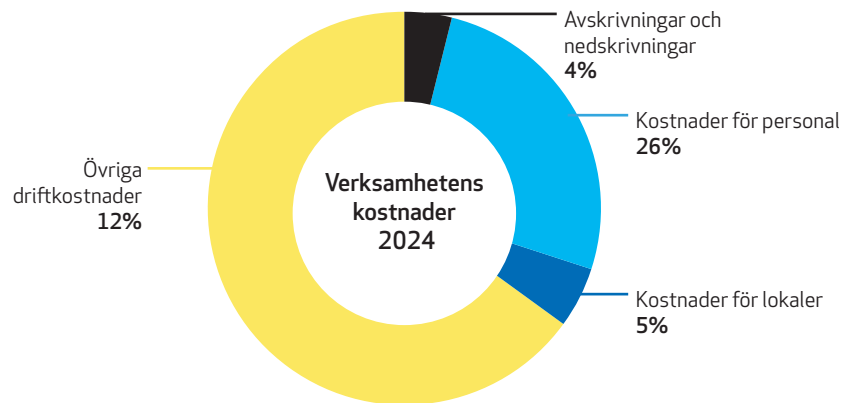
## Bidrag

Bidragen härrör från olika projekt där sekretariatet antingen har ett ansvar som ”Lead beneficiary” eller ingår som part i ett konsortium. Projekten finansieras antingen via EU:s institutioner eller inomstatliga bidrag från främst Vetenskapsrådet.

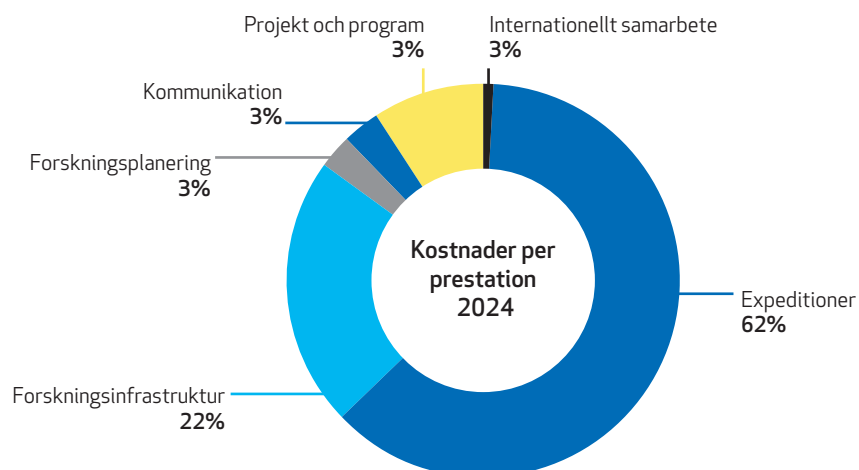
De EU finansierade projekten under året har varit International Network for Terrestrial Research and Monitoring in the Arctic (INTERACT), EU Polarnet II, båda slutredovisade, samt de pågående projekten POLARIN, IRISCC och North Pole Fiber. De inomstatligt finansierade projekten via Vetenskapsrådet avser stationsnätverket Swedish Infrastructure for Eco-system Science (SITES) och Integrated Carbon Observation System (ICOS) vid Abisko naturvetenskapliga station.

Övriga bidrag från statliga myndigheter avser främst bidrag från Formas och Vetenskapsrådet för finansiering av drift och hyra av isbrytaren Oden vid expeditionen GEOEO 2024

Kostnader enligt resultaträkning	2024		2023	
Kostnader för personal	26%	33 827	35%	32 973
Kostnader för lokaler	5%	6 048	5%	4 931
Övriga driftkostnader	65%	86 099	55%	51 949
Finansiella kostnader	0%	581	1%	807
Avskrivningar och nedskrivningar	4%	5 360	4%	4 257
<b>Summa</b>	<b>100%</b>	<b>131 915</b>	<b>100%</b>	<b>94 915</b>



Kostnader per prestation	2024	2023	2022
Expeditioner	80 965	53 536	23 615
Forskningsinfrastruktur	28 868	19 867	22 397
Forskningsplanering	4 396	5 660	5 051
Kommunikation	4 001	4 154	3 562
Projekt och Program	12 187	9 610	8 968
Internationellt samarbete	1 404	1 748	1 114
Miljö	94	340	486
Jämställdhet	-	-	-
<b>Totala kostnader</b>	<b>131 915</b>	<b>94 915</b>	<b>65 193</b>



## Kostnader per prestation

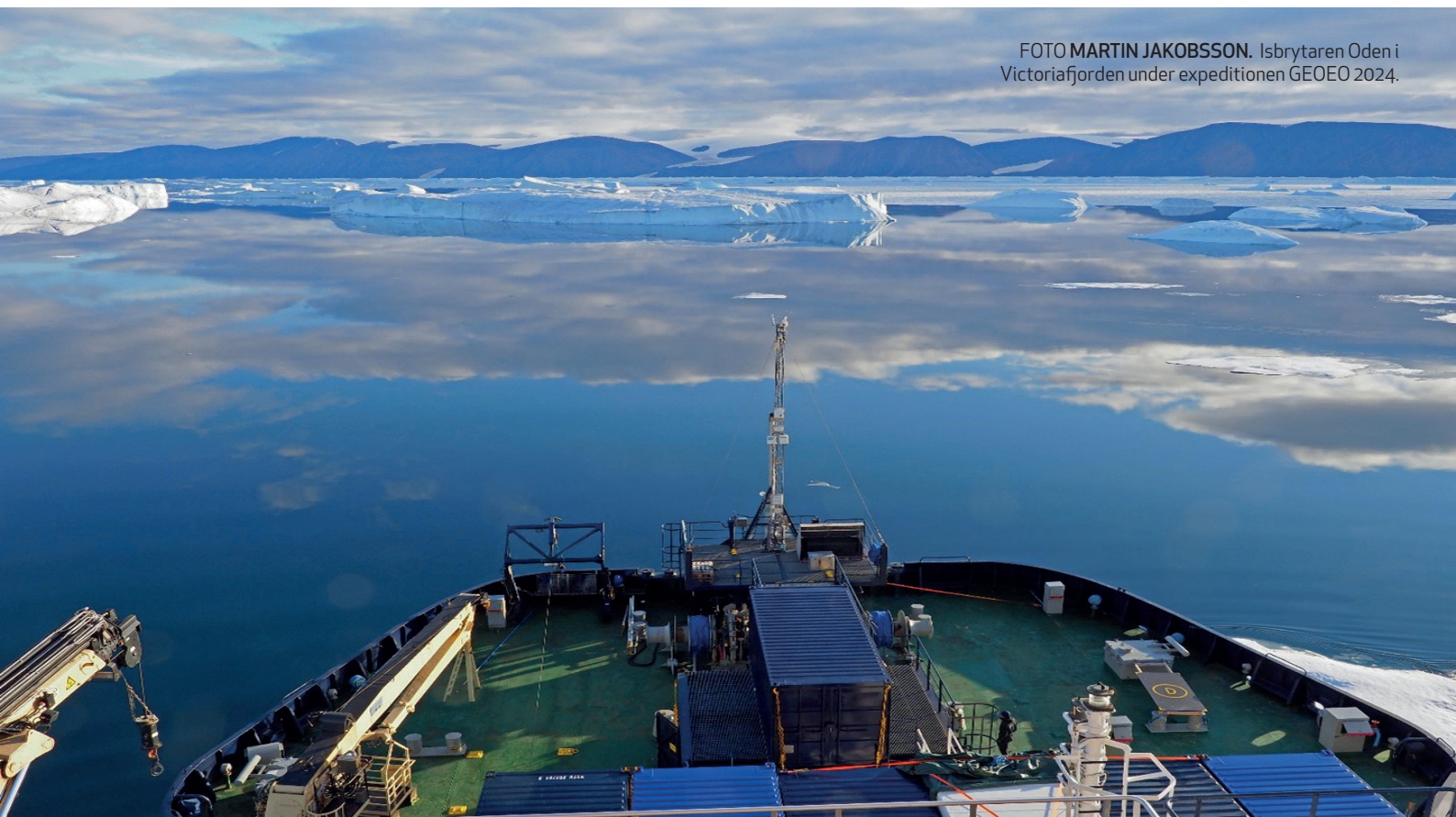
Kostnader för prestationsområdena forskningsexpeditioner och forskningsinfrastruktur svarar för 84 procent av sekretariatets kostnader år 2024. Kostnader för prestationsområdet Forskningsexpeditioner har ökat markant under de tre senaste åren dels beroende på expeditionernas omfattning, dels på grund av ett nytt avtal med Sjöfartsverket som föranlett högre kostnader för isbrytaren Oden. 2024 års kostnader hänförs främst till de genomförda expeditionerna GEOEO 2024 i Arktis samt DML 23/24 och den pågående expeditionen DML 24/25 i Antarktis.

Kostnader i prestationsområdet projekt och program avser bland annat stationsnätverket Swedish Infrastructure for Ecosystem Science (SITES) och Integrated Carbon Observation System (ICOS), vilka bedrivs vid Abisko naturvetenskapliga station samt de EU-finansierade projekten POLARIN, IRISCC och North Pole Fiber.

Utfall -budget per enhet	2024		
	Utfall	Budget	Avvikelse
Forskning, kommunikation och ledning	10 067	11 645	1 578
Verksamhetsstöd	5 236	9 923	4 687
Fartygsenheten	19 816	19 255	-561
Landbaserade enheten	14 019	15 417	1 398
Wasa och Svea	2 130	588	-1 542
	<b>51 267</b>	<b>56 828</b>	<b>5 561</b>

Utfallet för den ordinarie anslagsfinansierade verksamheten ute på enheterna uppvisar totalt sett en positiv avvikelse mot budgeten med 5,5 mkr vilket främst hänförs till verksamhetsstödet och att de finansiella intäkterna är betydligt högre än budgeterat, ca 3 mkr samt att personalkostnader är ca 2 mkr lägre än budgeterat.

FOTO MARTIN JAKOBSSON. Isbrytaren Oden i Victoriafjorden under expeditionen GEOEO 2024.



## Planering av polarforskning

### Uppgifter i instruktion

Myndigheten ska när det gäller polarområdena:

- » Bedriva långsiktig planering för forskning och utveckling.
- » Fortlöpande följa nationell och internationell forskning och utveckling.
- » Verka för att data från svensk forskning och relaterad verksamhet bevaras och tillhandahålls.
- » Myndigheten ska samverka med myndigheter och andra organ vars verksamhet har anknytning till forskning i polarområdena.
- » Myndigheten ska vid planering av forskning i polarområdena samverka med Vetenskapsrådet och andra forskningsfinansiärer.
- » Myndigheten ska i frågor med teknisk och industriell inriktning samverka med organisationer och företag som har kompetens och verksamhet i extremt klimat.

## Polarforskningsprocessen

Att organisera och genomföra forskningsexpeditioner i polarområdena är komplexa operationer där flera aktörer är involverade. Sedan införandet av Polarforskningsprocessen år 2020 finns nu en möjlighet till långsiktig och samordnad planering av större insatser, både för fältgående och icke-fältgående forskning i polarområdena. Många faktorer behöver samverka, såsom tillgång till forskningsmedel, planering av tjänster och infrastruktur, för att uppnå de övergripande målsättningarna med att samla in data och prover under expeditioner. Detta är ofta avgörande för att skapa goda förutsättningar för banbrytande och unik forskning.

Under 2024 har Polarforskningssekretariatet fortsatt arbetet med planeringen och genomförandet av den tredje expeditionen inom Polarforskningsprocessen med isbrytaren Oden. Expeditionen North Greenland Earth-Ocean-Ecosystem Observatory (GEOEO) 2024, beslutades vid temautlysningen år 2020 inom Polarforskningsprocessen.

Inom temat GEOEO hölls en öppen utlysning på projektnivå under våren 2023, riktad till forskare som ville delta i expeditionen med Oden sommaren 2024. Resultatet av utlysningen blev att expeditionen kom att bestå av både svenska och internationella forskare. Det geografiska området för GEOEO-expeditionen var de nordligaste fjordarna på Grönland, samt det intilliggande Norra ishavet och Lincolnhavet. Expeditionen fokuserade på att förstå den marina kryosfärens dynamiska historia, dess påverkan på framtida klimatförändringar och konsekvenserna för marina och landbaserade ekosystem (se avsnittet Forskningsexpeditioner).

I Polarforskningsprocessens sju steg, som spänner över flera år, innebär det sista steget en riktad kommunikationsinsats för att sprida temats forskningsresultat till beslutsfattare. ARTofMELT var den första expeditionen inom processen och genomfördes under maj–juni 2023 i den nordatlantiska delen av Norra ishavet. Under 2024 inleddes planeringen av science-to-policy-aktiviteter (steg 7) för ARTofMELT, inklusive kunskapsseminariet ”Miljöprognoser för hållbar utveckling av Arktis” och tillhörande policy briefs, som ska genomföras i januari 2025.

## Polarforskningsprocessens utlysningar och temaarbete

Under 2024 har planeringen fortsatt för de teman och projekt som togs fram 2023 genom Polarforskningsprocessens steg 1 (temautlysning) och steg 3 (projektutlysning inom utvalda teman). Inriktningen denna gång var Antarktis, och två teman valdes ut:

- » Pulse of the Weddell Sea – ett huvudsakligen marint tema med fokus på samspelet mellan havet, atmosfären och kryosfären samt dess påverkan på primärproduktion, biogeokemiska cykler och ekosystemets trofiska nivåer. Temat genomförs i Södra oceanen, ett globalt klimat- och ekosystemhospot, med särskilt fokus på Weddellhavet.
- » iQ2300 – ett huvudsakligen terrestert tema, inriktat på Dronning Maud Land, ett av de känsligaste områdena i Antarktis. Temat undersöker hur inlandsisen, shelfisen och den marina miljön påverkas av den globala uppvärmningen, samt hur isarna reagerar på klimatförändringar över olika tidsskalor – från geologiska (>1000 år) och historiska (10–100 år) till årliga förändringar. Vissa delar av iQ2300 kräver fartygsbaserat forskningsstöd för fältarbete.

Under 2024 har båda dessa teman, i samarbete med sekretariatet och internationella forskningspartners, vidareutvecklats genom planering och förberedelser för flera kommande fältsäsonger med start 2025/26 och löpande fram till cirka 2030. För närvarande finns förfrågningar från Polarforskningssekretariatet till flera internationella forskningsfartygsoperatörer i Södra oceanen. Det är dock oklart om I/B Oden kommer att vara tillgänglig för Antarktisexpeditioner eller om hon är en lämplig forskningsplattform för vissa provtagningar.

Expeditioner och projekt som beviljats och prioriterats genom Polarforskningsprocessen presenteras bland annat i tidtabell Oden och tidtabell Antarktis, vilka finns tillgängliga på sekretariatets webbplats.

FOTO HÅKAN GRUDD:  
Fältarbete i Antarktis under säsongen 2023/24.





## Planerade expeditioner och samarbeten

Parallellt med planeringen inom Polarforskningsprocessen har det under 2024 pågått omfattande planering av framtida expeditioner med isbrytaren Oden i samarbete med externa aktörer. Under augusti–september genomförs tre expeditioner åren 2025, 2026 och 2027, i samarbete med Geological Survey of Canada. Dessa expeditioner kallas Canada-Sweden Arctic Ocean, följt av årtalet för respektive expedition.

Planeringen bygger på tjänsteexport där Kanada finansierar merparten av expeditionerna. Samtidigt kommer det EU-finansierade projektet Polar Connect Step 1 (PC1) att bekosta en del av expeditionerna, i utbyte mot att Polarforskningssekretariatet, tillsammans med forskare från Stockholms universitet, genomför bottenkartläggningar i centrala delar av Arktiska oceanen. Syftet med dessa mätningar är att bidra till kartläggning av bottenförhållanden inför en eventuell utläggning av en fiberoptisk kabel mellan Europa och delar av Asien, inklusive Japan och Sydkorea. Under den första expeditionen 2025 kommer fokus att ligga på kartläggning av bergsryggar på havsbotten, såsom Gakkelryggen, där kabeln måste kunna passera på ett säkert sätt.

## Forskning, konst och utbildning ombord på Oden

Under Canada-Sweden Arctic Ocean 2025 kommer ett Early Career Scientist program att genomföras ombord på Oden (se avsnittet ”Unga forskare”). Utlysningen öppnades i december 2024 och syftar till att skapa möjligheter för yngre forskare tidigt i karriären att bli framtidens polarforskare.

Även utlysningar för deltagande av konstnärer och lärare under expeditionen öppnades i december 2024, och dessa kommer att beredas plats ombord på Oden.

## Unga forskare

I samband med de gemensamma expeditionerna med Kanada, som vi under året har planerat för genomförande 2025, 2026 och 2027, har vi systematiskt fokuserat på att skapa möjligheter för unga forskare att delta i fältarbete. I/B Oden kommer under dessa tre år att genomföra expeditioner tillsammans med den kanadensiska isbrytaren CCGS Louis S. St-Laurent i den centrala Arktiska bassängen.

I utlysningen, som öppnades i december 2024, kommer 21 forskare tidigt i karriären att erbjudas platser inom följande forskningsområden:

- » Geological Oceanography (coring + RFI module 5)
- » Geophysical mapping (multibeam, SBP, ADCP, EK80, seismic)
- » Meteorology (Eddy Covariance, cloud remote sensing, atmospheric soundings)
- » Oceanography and marine chemistry (including microplastics)
- » Primary productivity and biogeochemical cycles
- » Water isotopes
- » Sea ice properties (drones + drift buoys)

APECS Sweden's sekreterare Freja Fagerholm, Umeå universitet, har bjudits in att delta i rankningskommittén som gör urvalet av forskare till Early Career Scientist-programmet.

## Följa nationell och internationell forskning och utveckling

Sekretariatet har under året aktivt följt och deltagit i internationella diskussioner. Detta har skett dels genom organisationer och projekt där sekretariatet är medlem, partner eller bistår som specialist. Några av dessa är:

- » Antarctic Treaty Consultative Meeting (ATCM)
- » European Polar Board (EPB)
- » EU-PolarNet 2
- » Southern Ocean Observing System (SOOS)
- » Forum of Arctic Research Operators (FARO)
- » Svalbard Integrated Arctic Earth Observing System (SIOS)
- » EU Polar Connect Step 1 (PCI)

Sekretariatet bedriver även kontinuerlig omvärldsbevakning, både nationellt och internationellt. En mer detaljerad redogörelse för sekretariatets internationella arbete, organisationer och projekt finns under avsnittet ”Internationellt samarbete”.

## Förslag till forskningsstrategi för Antarktis - en integrerad ansats för svensk vetenskap

Polarforskningssekretariatet rapporterade i maj 2024 om förslaget till forskningsstrategi för Antarktis (Dnr 2024:58). Målsättningen med strategin är att höja Sveriges ambitionsnivå som aktiv forskningsnation i Antarktis och Södra oceanen, genom att stärka pågående forskning samt initiera nya samarbeten och aktiviteter.

Ambitionen är att identifiera forskningsområden där Sverige kan göra skillnad genom att bidra med forskning, finansiering och infrastruktur i internationell samverkan. Ett av huvudsyftena är att förbättra förståelsen av den globala uppvärmningen och dess effekter på den antarktiska kryosfären (atmosfär, is och hav), marina och terrestra ekosystem samt Antarktis betydelse i det globala klimatsystemet.

Brådskande kunskap måste göras tillgänglig för allmänheten och beslutsfattare för att möjliggöra åtgärder som kan begränsa och mildra effekterna av klimatförändringar. En stark svensk Antarktiskforskning är också en nyckelresurs för att stärka Sveriges position som en ledande polarnation, vilket förbättrar våra möjligheter att påverka styrningen av kontinenten.

Svensk Antarktiskforskning har potential att bidra till policyutveckling, regelverk och processer inom Antarktisfördraget, med syfte att skydda ekosystem och känsliga miljöer. Även forskning inom humaniora och samhällsvetenskap har betydande potential att fortsätta bidra till växande förvaltningsfrågor inom Antarktisfördraget, exempelvis skydd av kulturmiljöer på kontinenten (HSM – Historic Sites and Monuments). Ett ökat engagemang i förvaltningsstödande forskning gällande svenska historiska lämningar i Antarktis kan ytterligare stärka Sveriges vetenskapliga och politiska inflytande i regionen.

Svensk Antarktiskforskning bidrar också till teknikutveckling och ekonomiskt värdeskapande. Sverige har en betydande roll i olika rymdforskningsprogram, som inte bara genererar forskningsresultat utan även tekniska innovationer. Det krävs dock förnyade insatser för att Sverige ska behålla sin ledande position inom teknisk infrastruktur för polarforskning. Eftersom många vetenskapliga frågeställningar – särskilt inom klimatforskningen – gynnas av att studeras både i Antarktis och Arktis, bör Sverige ha ambitionen att etablera ett sammanhållet polarforskningsprogram.

## Följande forskningsområden föreslås prioriteras i forskningsstrategin:

### Antarktis och Södra oceanen

- » Atmosfär, glaciär- och havsis, hav och klimatförändringar.
- » Marina och terrestra ekosystem och paleoekologi.
- » Kulturminnen och kulturarv.
- » Skydd av Antarktis och Södra oceanen.
- » Spridning av miljögifter.

### Antarktis som observatorium för jorden och rymden

Rymdobservation, satellitkommunikation och astronomi

FOTO KARNA JOHANSSON  
Expedition till Antarktis säsongen 2023/24.



## Sveriges prioriterade satsningar på forskningsinfrastruktur och teknikutveckling

Behovet av datainsamling, matchning av svensk forskningsspets, samt synergier med arktisk forskningsinfrastruktur, är vägledande för Sveriges prioriteringar.

Följande infrastrukturer identifieras som strategiskt viktiga för att öka det internationella genomslaget av svensk polarforskning:

- » Ett tungt isbrytande polarforskningsfartyg med kapacitet för klimatneutral drift och åretruntbruk.
- » Uppgradering av de svenska forskningsstationerna Wasa och Svea.
- » Autonoma marina farkoster för studier av shelfis och glaciärtungor.
- » Autonoma terrestra farkoster, exempelvis drönare.
- » Transportfordon (bandvagnar, pistmaskiner, skotrar, arkar/mobila bostadsmoduler).
- » Teknik för kallt klimat.
- » Forskningsinstrument för meteorologi, glaciologi, atmosfärsvetenskap, fysik, kemi och astronomi (exempelvis varmvattensborrhåll och iskärneborrhåll).
- » Samverkan med externa organisationer med logistikresurser för Antarktiskforskning, för att bättre möta behoven hos svenska forskargrupper som inte använder isbrytare eller forskningsstationer.

## Föreslagna åtgärder i forskningsstrategin

- » Etablera ett sammanhållet nationellt forskningsprogram för Arktis och Antarktis.
- » Inrätta en polarforskarskola.
- » Anskaffa en marin forskningsinfrastruktur i form av en svensk forskningsisbrytare med kapacitet att operera vid båda polerna.
- » Stärka kunskap och erfarenhet av polarinfrastruktur genom ökad samverkan mellan Arktis och Antarktis.
- » Inrätta ett nationellt myndighetsforum för polarfrågor, för att öka Sveriges delaktighet i internationella samarbetsorgan, såsom Antarktiskfördragets årliga möten.

FOTO DAG HAUGUM  
Forskningsstationen Wasa i Antarktis säsongen 2019/20.



## Vetenskapligt rådgivande grupper

### SAGA

Scientific Advisory Group to the Abisko Scientific Research Station (SAGA) är Polarforskningssekretariatets vetenskapligt rådgivande grupp för verksamheten vid Abisko naturvetenskapliga station. Eftersom Magnus Augner gick i pension under året och Margareta Johansson påbörjade sin tjänst först i september, bestämde SAGA:s ordförande Philip Wookey att skjuta upp 2024 års möte till 2025 för att ge Margareta möjlighet att komma in i sin nya roll.

Ett av de program som tidigare initierats av SAGA, "Access Abisko", slutfördes under 2024. SAGA kommer att sammanträda i början av 2025, då även en ny medlem utses för att ersätta Margareta Johansson.

### Geostrategiskt råd

De geopolitiska förändringarna påverkar både Arktis och Antarktis. USA, Kina och Ryssland har intensifierat sina aktiviteter i Arktis, och under Antarktiskfördragets möten har spänningarna mellan vissa länder ökat. Sverige har en erkänd expertis inom isbrytning och "ice management" och att verka i arktiska och subarktiska miljöer. I polarforskningsområdet har Sverige genom Polarforskningssekretariatet sedan tidigare en etablerad relation med USA och Kanada då isbrytaren Oden har använts i samfinansierade och samplanerade expeditioner.

För att stärka kunskapen om utrikes- och säkerhetspolitiska aspekter av internationella forskningssamarbeten har Polarforskningssekretariatet fortsatt arbetet med sitt geostrategiska råd, som instiftades 2023. Under 2024 har rådet sammanträtt fyra gånger – vid Totalförsvarets forskningsinstitut (FOI), Abisko naturvetenskapliga station, Stockholms universitet samt Kungliga Ingenjörsvetenskapsakademien (IVA). Rådet består av forskare och experter från Försvårshögskolan, Stockholms universitet, FOI samt en tidigare tjänsteman från Utrikesdepartementet. Diskussionerna har omfattat ämnen som betydelsen av "science diplomacy" samt eventuell anskaffning av ett polarforskningsfartyg och dess potentiella nytta för Sveriges totalförsvår.

I slutet av året fick det geostrategiska rådet besök av Michael Sfraga, Ambassador-at-Large for Arctic Affairs, Department of State från USA för att diskutera bland annat amerikansk Arktispolitik. Efter mötet i Stockholm åkte Michael Sfraga, Annaliese Heiligenstein (Deputy Arctic Coordinator, Department of State från USA) och kollegor från amerikanska ambassaden tillsammans med Axel Wernhoff (Sveriges ambassadör för arktiska frågor) och Anna Hamrell (UD) på besök till Abisko naturvetenskapliga station för att lära sig mer om sekretariatets verksamhet.

Betydelsen av Polarforskningssekretariatets initiativ till ett geostrategiska rådet har ytterligare aktualiserats i samband med regeringens utredning om ansvarsfull internationalisering. Sekretariatet är väl förberett för nödvändig kunskapsinhämtning inom detta område, med relevans för sin specifika verksamhet.

### Kunskapsplattform om säkerhet och industrins gröna omställning

En av Polarforskningssekretariatets målsättningar är att öka samverkan med myndigheter och andra aktörer med koppling till forskning i polarområdena. Som en del av sitt inspel till regeringens forskningspolitiska proposition 2023 tog sekretariatet, tillsammans med Totalförsvarets forskningsinstitut, Luleå tekniska universitet och Umeå universitet, initiativ till en kunskapsplattform om den gröna industrins omställning i Sverige med hänsyn till det förändrade säkerhetsläget i Arktis. Försvårshögskolan är också intressant i denna satsning.

Under 2024 drevs arbetet vidare inom ramen för konferensen Forum for the Arctic and Antarctic, som hölls i Kiruna i november 2024.

## Samverkan med forskningsfinansiärer

Polarforskningssekretariatet deltar regelbundet i möten med forskningsfinansiärerna Formas och Vetenskapsrådet. Sekretariatet deltar fyra gånger per år i två av Formas programkommittéer för det nationella forskningsprogrammet om klimat samt hav och vatten. Sekretariatet deltar också i den nationella kommittén för FN:s årtionde om havsforskning, under ledning av Formas. Samverkan med Vetenskapsrådet sker löpande i frågor som rör forskningsorganisationerna International Arctic Science Committee (IASC) och Scientific Committee on Antarctic Research (SCAR).

Polarforskningssekretariatet har omfattande samverkan med VR/SUNET inom de EU finansierade projekten North Pole Fiber (NPF) och Polar Connect Step 1 (PC 1) som syftar till förberedande steg för möjlig utläggning av fiberoptisk kabel mellan Europa, Japan och Sydkorea. Ambitionen är att kombinera kommunikation genom fiberoptik och samtidigt utföra kontinuerliga mätningar av miljö- och klimatparametrar genom att fästa smarta sensorer på kabeln. Om projektet lyckas så skulle det vara möjligt att inhämta miljö- och klimatdata året runt från Arktiska oceanen.

## Swedish Centre for the Arctic and Antarctic

I samband med konferensen Forum for the Arctic and Antarctic i Kiruna den 6-7 november invigdes Swedish Centre for the Arctic and Antarctic. Det är en samarbetsorganisation mellan Luleå tekniska universitet, Umeå universitet och Polarforskningssekretariatet. Centret kommer att koordinera nationella aktiviteter för att stärka svensk forskning och utbildning inom polarrelaterade frågor.

Konferensen i Kiruna pågick under två dagar med följande teman:

- » Raising the ambition of Swedish polar research,
- » Polar research in society – how Arctic societal actors and researchers can work together on urgent social challenges.

## Tillhandahållande av forskningsdata

Under året har vi utökat resurserna för att stärka tillhandahållandet av forskningsdata och säkerställa öppenhet och spårbarhet. I samarbete med SMHI, inom ramen för SWERVE (The Swedish Research Vessel Infrastructure for Marine Research), har vi börjat använda gemensamma metoder och programvaror för kvalitetsgranskning av data. Detta möjliggör skapandet av dataset som är direkt jämförbara, oavsett var de samlats in, vilket i sin tur underlättar analys av information från flera källor.

Som en del i vår strävan att tillgängliggöra insamlade data för såväl forskare som allmänheten har vi även fördjupat samarbetet med SND (Svensk nationell datatjänst) och Bolin Centre Database. Målet är att säkra långsiktig åtkomst och säker lagring av forskningsdata. Genom att publicera metadata på flera plattformar skapas bättre förutsättningar för att snabbt och enkelt hitta relevant data.

## Polarbibliografi

Abisko naturvetenskapliga station har ett bibliotek där det framför allt finns sådana vetenskapliga tidskrifter och publikationer som inte finns tillgängliga på internet som är relevanta för polarforskning. Resultat av forskning vid Abisko naturvetenskapliga station finns sammanställda i en tryckt bibliografi som sträcker

sig fram till 1992, därefter finns årliga tillägg. I det Digitala Vetenskapliga Arkivet (DiVA) har sekretariatets databas anpassats så att vetenskapliga artiklar som publiceras utifrån arbete vid Abisko naturvetenskapliga station kan särskiljas. I den geografiska metadatabasen INTERACT/SITES-GIS finns fler än 2 500 projektbeskrivningar, från mitten av 1980-talet fram till 2020, i digitaliserad och sökbar form, allmänt tillgängliga på webbplatsen nordgis.org.

## Resultatindikatorer för planering av polarforskning

Polarforskningssekretariatet har internt formulerat ett övergripande mål baserat på de uppgifter som anges i instruktionen: att verka för ökat internationellt genomslag av svensk polarforskning. Ett delmål är ökad mängd excellent svensk forskning i polarområdena.

En indikator för att mäta dessa mål är antalet publicerade artiklar där forskningsprojekt har fått stöd från Polarforskningssekretariatets infrastrukturer, såsom isbrytaren Oden, Abisko naturvetenskapliga station, stationerna Wasa och Svea i Antarktis eller någon av sekretariatets övriga expeditioner.

Publikationerna registreras i Digitala Vetenskapliga Arkivet (DiVA), vilket möjliggör digital spridning och ökad tillgänglighet. Publikationer från svensk polarforskning kan även hittas via ett lokalt sökgränssnitt på Polarforskningssekretariatets webbplats.

Vetenskapliga artiklar från svensk polarforskning (registrerade i DiVA)	Antal
Registrerat under 2024	77
Totalt i Svensk Polarbibliografi	6875

Tabellen ovan visar det totala antalet artiklar som finns registrerade i DiVA, kopplade till sekretariatets forskningsinfrastruktur.

Sedan sekretariatet blev medlem i DiVA har ett långsiktigt arbete pågått för att även lägga in äldre artiklar i databasen. Den snabba utvecklingen av digitala söktjänster, tillgången till öppet tillgängliga publikationsdatabaser och AI underlättar detta arbete och databasen utökas därför fortlöpande med både aktuella och äldre publikationer.

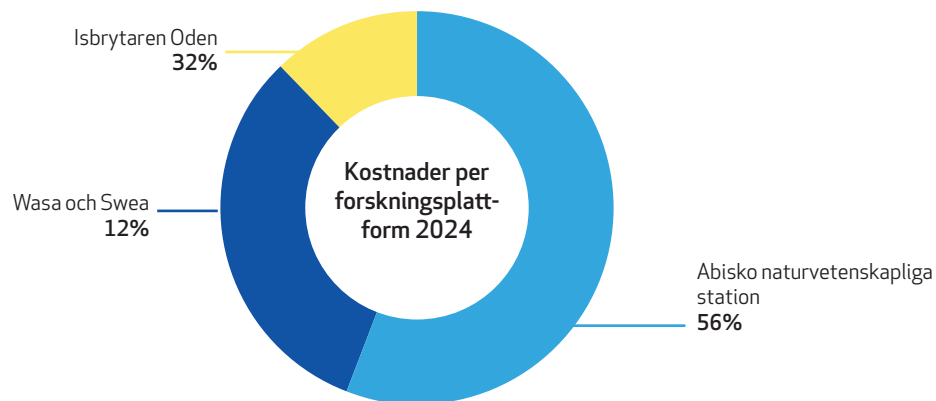
Antalet registrerade publikationer för ett enskilt år beror dels på hur många forskare som arbetat vid Abisko naturvetenskapliga station, deltagit i expeditioner organiserade av Polarforskningssekretariatet, eller på något annat sätt utnyttjat data från sekretariatets infrastrukturer. Det speglar även hur sekretariatets arbete med att registrera in äldre material i databasen fortskrider. För 2024 registrerades 77 nya artiklar, vilket är ungefär samma antal som för 2023.

## Forskningsinfrastruktur

### Uppgifter i instruktion

Polarforskningssekretariatet ska när det gäller polarområdena ansvara för infrastruktur för forskning.

Kostnader per forskningsplattform	2024	2023	2022
Isbrytaren Oden	9 150	6 099	9 623
Wasa och Svea	3 500	1 092	1 050
Abisko Naturvetenskapliga station	16 086	12 455	11 710
Gemensamt	132	221	14
<b>Totala kostnader</b>	<b>28 868</b>	<b>19 867</b>	<b>22 397</b>



### Kostnader för forskningsinfrastruktur

Kostnaderna för forskningsinfrastrukturen varierar från år till år beroende på faktorer som underhållsårer och investeringar.

För forskningsplattformen isbrytaren Oden utgörs kostnaderna till stor del av avskrivningar på investeringar samt löpande underhåll och uppgraderingar av utrustning. För forskningsstationerna Wasa och Svea i Antarktis är kostnaderna högre de år då sekretariatet genomför underhållsexpeditioner till stationerna.

Kostnader för prestationsområdet Forskningsinfrastruktur har ökat med ca 9 miljoner kr jämfört med föregående år. Under 2024 har omfattande underhåll genomförts ombord på I/B Oden. Även vid logistikcentret i Helsingborgs hamn har betydande underhållsarbeten utförts på diverse utrustning

Kostnaderna för Abisko naturvetenskapliga station är främst kopplade till satsningar på forskarstöd, forskarförläggning samt infrastruktur vid stationerna Wasa och Svea.



## Fartygsbaserade forskningsplattformar – isbrytaren Oden

Under året har omfattande underhållsarbete genomförts ombord på I/B Oden, särskilt på fast infrastruktur såsom de vattenledningar som förser huvudlabbet med ett kontinuerligt havsvattenintag. Genom att ha ett stabilt flöde av relativt opåverkat havsvatten kan en mängd parametrar mätas under gång med hjälp av olika instrument.

Även vid logistikcentret i Helsingborgs hamn har omfattande underhåll utförts på olika typer av utrustning. Majoriteten av den infrastruktur som finansierades genom den första omgången av Vetenskapsrådets RFI-utlysning har nu installerats och samlat data under GEOEO 2024. Dessutom har flera containerbaserade laboratorier bytts ut, renoverats och anpassats efter forskarnas varierande behov.

## Uppdraget att stödja en möjlig anskaffning av en polarisbrytare

Polarforskningssekretariatet välkomnar regeringens beslut att utse en utredare för att bistå Regeringskansliet (Utbildningsdepartementet) i framtagandet av ett underlag inför en möjlig nyanskaffning av ett polarforskningsfartyg (U 2024:A). Sekretariatet ser också positivt på att myndigheten genom en ändring i regleringsbrevet (I:38) har fått möjlighet att bidra med underlag och fakta i denna process.

Arbetsuppgifter relaterade till utredningen har högsta prioritet för myndigheten. I de fall ytterligare kunskap behövs inhämtas sker detta skyndsamt genom Polarforskningssekretariatets omfattande nationella och internationella nätverk.

Den 30 september återkopplade Polarforskningssekretariatet till Regeringskansliet med anledning av Regeringsbeslut I:38. Enligt beslutet fick sekretariatet den 5 juni 2024 i uppdrag att vidta förberedande åtgärder inför en eventuell nyanskaffning av ett polarforskningsfartyg. Nedan redovisas vidtagna åtgärder.

### Åtgärder och organisering

För att säkerställa rätt beställarkompetens i anskaffningsfasen har myndigheten sammanställt en projektgrupp bestående av följande externa experter:

- » Projektledning inom anskaffning av fartyg.
- » Rådgivare inom managementfrågor kopplade till sjöfart.
- » Tekniska rådgivare med erfarenhet från svensk rederinäring och varvsindustri\*.

Polarforskningssekretariatet har även säkerställt juridisk expertis inom kontraktsskrivning och lagen om offentlig upphandling (LOU) genom ett avtal med Cirio Advokatbyrå. Genom Cirio kan även andra juridiska kompetenser avropas vid behov. Vidare har en controller med statlig erfarenhet rekryterats i samverkan med chefscontrollern vid Sveriges lantbruksuniversitet (SLU), som äger forskningsfartyget Svea.

Utöver dessa experter arbetar även Polarforskningssekretariatets enhet för fartygsbaserat forskningsstöd samt myndighetens ledningsgrupp aktivt med frågan.

\*Noterbart är att dessa tekniska rådgivare var involverade i byggnationen av I/B Oden vid Götaverken Arendal på 1980-talet.

## Studiebesök och erfarenhetsutbyten

Som en del av anskaffningsprocessen har Polarforskningssekretariatet genomfört följande studiebesök och möten:

- » Bremerhaven – Studiebesök på nuvarande Polarstern samt genomgång av nybyggnationsprojektet.
- » Harwich – Besök på forskningsfartyget Sir David Attenborough.
- » Norge – Genomgång av forskningsfartyget R/V Kronprins Haakon.
- » Erfarenhetsutbyte med MOL-gruppen – Diskussion om Japans nya isbrytare Mirai II ombord på I/B Oden.

## Planering inför upphandling och byggnation

Inför en eventuell upphandlings- och byggnationsfas förbereder Polarforskningssekretariatet nästa steg i projektprocessen. Detta inkluderar planering av en projektgrupp som ska utvärdera inkomna förslag och utforma en möjlig upphandlingsprocess. Delar av den grupp som arbetar med utvärderingen i upphandlingsfasen kan även följa varvsarbetet i nästa skede. Vissa funktioner behöver sträcka sig över samtliga faser – från anskaffning och upphandling till nybyggnation och leverans – för att säkerställa kontinuitet och effektiv projektstyrning.

## Samverkan med Vetenskapsrådet

Inför återkopplingen till Regeringskansliet har Polarforskningssekretariatet inhämtat synpunkter från Vetenskapsrådet (VR). Samarbetet mellan VR och Polarforskningssekretariatet är väl etablerat och sker regelbundet på flera nivåer. Polarforskningssekretariatet ser positivt på fortsatt samverkan med Vetenskapsrådet inom följande områden:

- » Polar Connect – Ett initiativ där det nya fartyget är avgörande för genomförandet. VR och Polarforskningssekretariatet arbetar tillsammans med NORDUnet och flera andra aktörer för att möjliggöra utläggning av en fiberoptisk kabel som digitalt knyter samman Asien med Europa.
- » Forskarskola ombord – Polarforskningssekretariatet vill etablera en långsiktig forskarskola där ett antal platser på varje expedition tilldelas forskare i början av sin karriär. Vetenskapsrådet föreslår finansiera detta program, med syfte att öka det internationella genomslaget för svensk polarforskning och skapa möjligheter för unga forskare att knyta internationella kontakter.
- » Ett flytande excellenscenter – Det nya fartyget ska utgöra en världsunik forskningsplattform som kontinuerligt samlar in stora mängder data. Om ambitionshöjningen inom svensk polarforskning genomförs och det nya fartyget blir tillgängligt för forskning året runt, skulle Vetenskapsrådet kunna inrätta riktade forskningsutlysningar. Det är av stor vikt att Polarforskningssekretariatet får mandat att skraddarsy tematiska expeditioner för att maximera forskningsutfallet.
- » Långsiktiga forskningsfinansiella avtal – Vetenskapsrådet och Polarforskningssekretariatet kan ingå långsiktiga forskningsavtal kopplade till forskningsprogram ombord på det nya fartyget i polartrakterna.
- » ArcOP-expeditionen – Den planerade ArcOP-expeditionen ställdes in 2022 på grund av Rysslands invasion av Ukraina. Syftet var att borra upp en sammanhängande sedimentsekvens från 900 meters djup för att få en klimathistorisk tillbakablick. Planeringen av en lämplig borrhållsplats hade pågått i cirka tio år. Med det nya fartyget skulle en ny ArcOP-expedition kunna genomföras utan rysk medverkan och på en ny plats.
- » Förslagsvis driver Vetenskapsrådet frågan om en ny ArcOP-expedition under nästa internationella polarår 2032/2033. Förberedelserna för att kartlägga en ny borrhållsplats behöver påbörjas i god tid.
- » Samverkan inom juridik och avtal – Vetenskapsrådet och Polarforskningssekretariatet kan samarbeta kring juridiska frågor, avtal och administrativa rutiner kopplade till forskningsinfrastruktur

Mer information om återkopplingen och Vetenskapsrådets synpunkter finns i återkopplingsrapporten Polar Dnr 2024-146.

## Kristinebergs marina forskningsstation

I november 2024 inkom Polarforskningssekretariatet med ett tillägg till sin åiterrapportering av uppdraget (I:38) – Förberedande åtgärder inför en möjlig nyanskaffning av ett polarforskningsfartyg (Dnr 2024-149). Med detta tillägg ville Polarforskningssekretariatet lyfta den unika möjligheten att långsiktigt säkra marina forskningskompetenser genom att, via ett utökat regeringsuppdrag, ta över Kristineberg Center för marin forskning och innovation.

Oavsett om Sverige beslutar att anskaffa en polarforskningsisbrytare enligt regeringens utredningsuppdrag U2024/00015, eller om beslutet skjuts på framtiden, behöver Polarforskningssekretariatets marina verksamhet skalas upp för att möta den ambitionshöjning som regeringen och flera av landets universitet driver. En betydande del av svensk polarforskning är marin, med verksamhet i både Antarktis och Södra oceanen samt Arktis och Norra ishavet. Exempelvis krävs omfattande marina forskningsinsatser för att förstå kopplingen mellan Arktis uppvärmning – som sker genom atmosfäriska och oceaniska strömmar – och dess påverkan på det globala klimatet.

### *Behovet av en ny huvudman*

Tidigare i år beslutade Göteborgs universitet att söka en ny huvudman för Kristinebergs marina forskningsstation, en av världens mest framstående marina forskningsanläggningar. Stationen är strategiskt belägen vid Gullmarsfjordens inlopp, Sveriges första angringspunkt från Nordostatlanten. När Göteborgs universitet lämnar ansvaret för stationen, trots ett växande behov från forskare och näringsliv, måste den tas över av en ansvarsfull statlig organisation. Detta är avgörande för:

- » Kompetensförsörjningen inom havsforskningsinfrastruktur
- » Den marina och polarvetenskapliga forskningen i extrema miljöer
- » Innovationskraften inom den blå ekonomin\*
- » En ansvarsfull internationalisering i den marina säkerhetskontexten

### *Polarforskningssekretariatet som huvudman*

Polarforskningssekretariatet är den naturliga statliga aktören att ta över stationen och driva den som en nationell marin forskningsinfrastruktur.

Övertagandet skulle gynna:

- » Sekretariatets egna forskningsprioriteringar.
- » Kristineberg Centers framstående partners.
- » Universitet, högskolor och institut som saknar egen marin infrastruktur.

\* Den blå ekonomin handlar hållbar användning av havets resurser för ekonomisk tillväxt, jobbskapande och innovation, utan att skada marina ekosystem. Den omfattar fiske, sjöfart, turism, havsbaserad energi och marin forskning.

\* I januari 2024 presenterade Naturvetenskapliga fakulteten vid Göteborgs universitet rapporten Organisation och styrning av de marina forskningsstationerna (extern utredare: Ingrid Petersson, dnr GU 2023/1706). En av slutsatserna i rapporten var att en ny huvudman för Kristineberg måste vara en attraktiv samarbetspartner och värddorganisation. Enligt utredaren skulle en alternativ användning som konferensanläggning eller andelslägenheter begränsa stationens forsknings- och innovationsmöjligheter samt innebära kapitalförstöring.

Synergieffekter för svensk excellent forskning kan uppnås genom att sekretariatet får:

- » En värdefull plattform för marin polarforskning.
- » Tillgång till Kristinebergs expertis inom personal, mätserier och fartygslogistik.
- » Direkt samarbete med marina forskare, särskilt inom polar-, djuphavs- och klimatforskning.
- » Tillgång till Kristinebergs internationella nätverk, vilket stärker Sveriges position inom marin forskning.

Dessa fördelar ligger helt i linje med sekretariatets uppdrag och strategier. Samtidigt gynnas Kristineberg Center och dess användare av Polarforskningssekretariatets driftserfarenhet, forskarkompetens och internationella nätverk.

Internationella samarbeten och strategisk betydelse

Marin polarforskning har både vetenskaplig och strategisk betydelse, och Sverige är en stark aktör inom området. Kristineberg har etablerade samarbeten med flera internationella aktörer, inklusive:

- » Tyskland, Spanien, Frankrike och Belgien, alla med strategiska intressen i polarområdena.
- » European Polar Board, vars sekretariat från och med januari 2025 kommer att vara placerat vid Umeå universitet i samarbete med Luleå tekniska universitet och Polarforskningssekretariatet.

Kristinebergs djuphavslaboratorium har redan använts av internationella forskare, exempelvis Tara Ocean Foundation, som besökte stationen 2023 med 50 forskare inom ramen för EU-projektet Traversing European Coastlines (TREC) Expedition.

### *Synergier med det nya polarforskningsfartyget*

Övertagandet av Kristineberg skulle även stödja planeringen av det nya polarforskningsfartyget. I en skrivelse till Regeringskansliet (Polars Dnr 2024-149, per 30 september 2024) föreslog Polarforskningssekretariatet att management och drift av fartyget initialt ska skötas av en upphandlad redare under de första 15 åren. Redaren skulle även ansvara för nybyggnationen, och genom ett långsiktigt befraktningsavtal säkerställs kvalitet i beställningen. Även om driften ligger hos en extern redare krävs att sekretariatets interna organisation anpassas för att hantera forskningskoordination och logistikplanering.

Flera av de marina kompetenser som behövs finns redan vid eller är associerade med Kristineberg Center och det närliggande SLU-baserade Havsfiskelaboratoriet, exempelvis:

- » Redskapsexpertis, sensoranalys och teknisk anpassning.
- » Fartygslogistik, ruttplanering och expeditonsledning.
- » Hamnlogistik, både strategiskt och operativt.
- » Riskanalys och myndighetskontakt.
- » Bevakning av den internationella polarforskningsarenan och forskningsuppdrag.

År 2010 fick Polarforskningssekretariatet ett utökat mandat för forskning inom polar- och fjällområden. I samband med detta övertog sekretariatet Abisko naturvetenskapliga station från Kungliga Vetenskapsakademien. Abisko har sedan dess utvecklats till en central del av myndigheten och är idag världsledande inom terrester polarforskning.

Nu ser Polarforskningssekretariatet en liknande möjlighet inom det marina forskningsområdet genom att ta över Kristineberg. Kristineberg har, liksom Abisko, en lång historia med Kungliga Vetenskapsakademien som huvudman.

## Landbaserade forskningsplattformar

### *Wasa och Svea*

Polarforskningssekretariatet förvaltar de svenska forskningsstationerna Wasa och Svea i Dronning Maud Land, Antarktis. Stationerna fungerar både som baser för forskning i området och som noder för mobila forskningsexpeditioner. Wasa besöktes under sommarsäsongen i Antarktis 2023/24 och 2024/25 (se Forskningsexpeditioner nedan).

### *Abisko naturvetenskapliga station*

Vid Abisko naturvetenskapliga station (ANS) bedrivs en bred forskningsverksamhet, från miljöövervakning och långtidsobservationer till högteknologiska experiment i mark- och sjöterräng. Stationen erbjuder:

- » Logi för forskare, studenter och konferensdeltagare
- » Laboratorier, kontor och verkstäder
- » Föreläsningssalar, växthus och försöksträdgårdar
- » Lagerlokaler och meteorologiska mätstationer inom flera ekosystem

Fältarbetet vid stationen är som mest intensivt under perioden juni–september, men en tydlig trend visar att fältsäsongen förlängs i båda riktningarna. Stationen används även för konferenser, fältkurser och vetenskapliga möten, organiserade av både svenska och internationella universitet.

### *Internationella samarbeten inom landbaserad forskning*

Abisko naturvetenskapliga station är en av 68 forskningsstationer i EU-projektet INTERACT III, som ger forskare tillgång till arktiska forskningsstationer. Tidigare år ingick över 90 stationer i nätverket, men på grund av Rysslands invasion av Ukraina har de ryska stationernas medlemskap pausats. Under 2024 bereddes sju INTERACT-projekt tillträde till stationen. INTERACT III avslutades i slutet av 2024, och Abisko naturvetenskapliga station har därför blivit medlem i den ideella föreningen INTERACT Non-Profit Association, där arbetet med att göra forskningsstationer och forskningsdata tillgängliga från Arktis fortsätter utan slutdatum ([interactassociation.org](http://interactassociation.org)).

Både Abisko naturvetenskapliga station och Wasa är medlemmar i det nya EU-infrastrukturprojektet POLARIN (Polar Research Infrastructure Network), som startade den 1 mars 2024. POLARIN samlar internationella forskningsinfrastrukturer – stationer, isbrytare, databaser och is- och sedimentkärnarkiv – för att möta de vetenskapliga utmaningarna i båda polarområdena ([eu-polarin.eu](http://eu-polarin.eu)).

### *Nationella samarbeten inom landbaserad forskning*

- » Integrated Carbon Observation System (ICOS) – Abisko är värd för en av sex svenska fältstationer inom ICOS, som samlar in data om växthusgaser.
- » Swedish Infrastructure for Ecological and Limnological Science (SITES) – Abisko ingår i ett nätverk av nio forskningsstationer som bildar en nationell resurs för fältforskning och datainsamling. SITES samfinansieras av Vetenskapsrådet (VR) och de stationer som ingår i nätverket.

## Observationer och monitorering vid Abisko naturvetenskapliga station

Vid Abisko naturvetenskapliga station bedrivs monitorering/miljöövervakning i form av mätningar av ett trettiotal klimatologiska parametrar som temperatur, nederbörd, vind- och lufttrycksförhållanden. Dessutom mäts förändringar av den fysiska, biologiska och kemiska miljön runt forskningsstationen. Vissa mätningar har pågått sedan 1913 och de långa mätserierna utgör en kunskapsbas av stor betydelse för dagens forskning.

Arbetet med bevarande och tillhandahållande av data har fortsatt under året. SITES dataportal erbjuder öppen tillgång till forskningsdata. Samarbetet med svensk nationell datatjänst (SND), en infrastruktur för forskningsdata vid Göteborgs universitet, fortsatte under 2024. Mätningar sker också på uppdrag av myndigheter som SMHI, Sveriges geologiska undersökning (SGU) och Naturhistoriska riksmuseet. Data från sådan uppdragsmonitorering finns tillgängliga vid respektive beställarmyndighet.

## Resultatindikatorer för uppgifterna inom forskningsinfrastruktur

Polarforskningssekretariatet har ett internt delmål inom verksamheten som är att vi ska skapa goda möjligheter för forskare att genomföra forskning i polarområden. Några indikatorer för detta delmål är antal besökare och antal konferensdeltagare vid Abisko naturvetenskapliga station. Antal forskningsprojekt vid stationen och deras fördelning över olika ämnesområden samt antal förfrågningar om monitoreringsdata är ytterligare resultatindikatorer.

Gästande forskare, fältassistenter och studenter vid Abisko naturvetenskapliga station	2024	2023	2022
Antal besök	343	371	407
Antal unika personer	2691	2792	3223
Antal persondygn	6181	8890	6474

- 1) Totalt 269 unika personer, varav 120 män och 149 kvinnor (45% resp. 55%)
- 2) Totalt 279 unika personer, varav 134 män och 145 kvinnor (48% resp. 52%)
- 3) Totalt 322 unika personer, varav 156 män och 166 kvinnor (48% resp. 52%)

Konferensbesökare vid Abisko naturvetenskapliga station	2024	2023	2022
Antal grupper	17	14	20
Antal gäster	263	2181	2612
Antal persondygn	1976	2026	2094

- 1) Då fem av grupperna helt eller delvis hade deltagare som verkade men inte bodde på stationen har vi otillräckligt underlag
- 2) Då åtta av grupperna helt eller delvis hade deltagare som verkade men inte bodde på stationen har vi otillräckligt underlag

Antalet besökande forskare vid Abisko naturvetenskapliga station var mycket högre under 2023 än under tidigare år förmodligen som ett resultat av ett uppdämt behov av att kunna göra fältarbete efter åren med pandemi. Under 2024 var antal besök tillbaka till nivån 2022 med ungefär lika många unika besökare som under 2023 men som stannade under något kortare perioder. När det gäller antalet konferensbesökare och studenter låg det på ungefär samma nivå som tidigare år.

Forskningsprojekt (ämnesvis) vid Abisko naturvetenskapliga station	2024		2023		2022	
	Antal	%	Antal	%	Antal	%
Biogeokemi	21	28	20	30	23	30
Växtekologi	8	11	17	25	14	18
Naturgeografi	12	16	6	9	8	10
Zoökologi	8	11	5	7	4	5
Ekologi	10	13	7	10	14	18
Limnologi	8	11	5	7	4	5
Fjärranalys	2	3	0	0	1	1
Övriga	6	8	7	10	8	10
<b>Totalt</b>	<b>75</b>		<b>67</b>		<b>77</b>	

Fördelningen av ämnesområden är förhållandevis stabil från år till år. De antalsmässigt största ämnesområdena biogeokemi, naturgeografi och ekologi, utgör tillsammans 57 procent av antalet forskningsprojekt under 2024. 51 procent av projekten kom från lärosäten i Sverige – förra året var motsvarande siffra 49 procent.

Förfrågningar monitoreringsdata vid Abisko naturvetenskapliga station	2024	2023	2022
Antal förfrågningar	40 <sup>1</sup>	51 <sup>2</sup>	61 <sup>3</sup>

- 1 Varav 23 kvinnor och 17 män  
 2 Varav 23 kvinnor och 28 män  
 3 Varav 29 kvinnor och 32 män

Förfrågningar om att få ta del av monitoreringsdata låg lägre än tidigare år vilket är positivt eftersom med mera data tillgängligt online bör de här förfrågningarna minska. Av de 40 förfrågningarna 2024 var 27 från Sverige (14 kvinnor, 13 män), 9 från resten av Europa (6 kvinnor, 3 män) och 4 från övriga världen (3 kvinnor, 1 man).

Nedladdningar från SITES dataportal av monitoreringsdata vid Abisko naturvetenskapliga station	2024	2023	2022
Antal nedladdningar	304	307	345

Antalet nedladdningar från SITES dataportal ligger i stort sett på samma nivå som förra året.

## Forskningsexpeditioner

### Uppgifter i instruktion

Polarforskningssekretariatet ska när det gäller polarområdena organisera och genomföra forskningsexpeditioner.

Sekretariatets Polarforskningsprocess med temautlysningar anger inriktningen för kommande forskningsexpeditioner. En rådgivande grupp av nationella och internationella forskare deltar i utvärderingen och prioriteringen av föreslagna teman och expeditioner. De fartygsbaserade forskningsexpeditionerna genomförs delvis inom ramen för tjänsteexport, där finansiering sker genom internationella partners.

Utöver större expeditioner erbjuder Polarforskningssekretariatet även stöd genom Simo (Stöd i mindre omfattning), vilket möjliggör genomförandet av projekt eller delar av projekt som inte kräver omfattande förberedelser eller stora budgetar. Simo redovisas under posten ”övriga”.

Utfall-Budget forskningsexpeditioner	2024	2023	2022
<b>Arktis (SWEDARTIC)</b>			
GEOEO 2024	73 630	64 438	-9 192
Swedartic, övriga SIMO	5	50	45
Art of Melt 2023	22	-	-22
ArcOp 2022	21	-	-21
SAS 2021		-	-
<b>Arktis (SWEDARTIC)</b>	<b>73 678</b>	<b>64 488</b>	<b>-9 190</b>
<b>Antarktis (SWEDARP)</b>			
DML 2024/2025	1 086	1 000	-86
DML 2023/2024	5 888	3 900	-1 988
DML 2022/2023	2	-	-2
DML 2021/2022	-	-	-
SWEDARP, övriga Simo	311	50	-261
<b>Antarktis (SWEDARP)</b>	<b>7 287</b>	<b>4 950</b>	<b>-2 337</b>



Kostnaderna för expeditiönsverksamheten avviker negativt från budget för året med drygt 11 mkr, vilket främst beror på att expeditionen GEOEO blev betydligt dyrare än planerat samt att kostnaderna för DML-expeditionerna är svåra att förutse eftersom de genomförs precis innan och efter årsskiftet. Det gör det osäkert vilken sida av årsskiftet kostnaderna kommer att belasta. Kostnadsökningarna inom expeditionen GEOEO beror framför allt på det nya avtalet med Sjöfartsverket för isbrytaren Oden, vilket har medfört högre kostnader. Dessutom blev expeditionens omfattning, exempelvis helikopterverksamheten, större än vad som ursprungligen planerades.

Kostnader för forskningsexpeditioner	2024	2023	2022
<b>Arktis (SWEDARCTIC)</b>			
GEOEO 2024	73 630		
Swedartic, övriga SIMO	5	1	19
Art of Melt 2023	22	47 234	451
ArcOp 2022	21	-	-
SAS 2021	-	-	221
<b>Arktis (SWEDARCTIC)</b>	<b>73 678</b>	<b>47 235</b>	<b>691</b>
<b>Antarktis (SWEDARP)</b>			
DML 2024/2025	1 086	-	-
DML 2023/2024	5 888	-	-
DML 2022/2023	2	1 589	2 620
DML 2021/2022	-	4	2 649
SWEDARP, övriga Simo	311	7	0
<b>Antarktis (SWEDARP)</b>	<b>7 287</b>	<b>1 600</b>	<b>5 269</b>



FOTO MARTIN JAKOBSSON.  
Isbrytaren Oden utanför Stephenson Island  
på väg in i Victoriafjorden i norra Grönland.

## Dronning Maud Land, DML 2023/24 – SWEDARP

Under säsongen 2023/24 genomförde sekretariatet en Antarktisexpedition till Wasa-stationen som omfattade både forskningsprojekt och logistik/underhåll. Forskningsprojektet MAGIC-DML, lett av Arjen Stroeven vid Stockholms universitet, var en fortsättning på expeditionerna 2016/17 och 2018/19. Projektet syftade till att undersöka hur Antarktis kan utvecklas i ett framtida varmare klimat. En del av svaren finns i berggrunden och i de flyttblock som inlandsisen har transporterat.

## Dronning Maud Land, DML 2024/25 – SWEDARP

Under säsongen 2024/25 genomförde sekretariatet en Antarktisexpedition till Wasa-stationen som bara innehöll logistik och underhåll inför de kommande årens Tema Antarktis satsning. DML 2024/25 inkluderade en bandvagnstravers mellan den tyska stationen Neumayer och Wasa tur och retur för att bland annat ta ut sopor som producerats på Wasa. Ett annat stort projekt var att byta band på bandvagnarna.

## IceCube 2024/2025 – SWEDARP

Under säsongen 2024/25 genomförde sekretariatet en Antarktisexpedition till Sydpolsstationen där en tekniker hjälpte till att uppgradera och installera ny utrustning till projektet IceCube.

FOTO HÅKAN GRUDD. Provtagning på höjden av en nunatak under expeditionen DML 2023/24.



## GEOEO North of Greenland 2024 - SWEDARCTIC

Expeditionen GEOEO, North of Greenland 2024 syftade till att undersöka den marina kryosfärens dynamiska historia och dess påverkan på framtida klimatförändringar, inklusive konsekvenser för marina och landbaserade ekosystem i Norra Grönland och det angränsande Norra ishavet. Området är en av de minst utforskade regionerna på jorden, och ett av expeditionens viktigaste mål var Victoriafjorden, en plats där inget fartyg tidigare har tagit sig fram på grund av extremt svåra isförhållanden. Ett centralt fokus för expeditionen var att undersöka hur inlandsisen på Norra Grönland kan påverka den globala havsnivåhöjningen samt att förstå glaciärernas dynamik i närliggande fjordar. För att studera detta samlades data in om glaciärernas massbalans och struktur med hjälp av ett 16 meter stort radarsystem, som monterades på en helikopter och skannade glaciärerna på låg höjd.

Genom helikopterfirman Cassel Aero, som Polarforskningssekretariatet upphandlade i början av året, kunde forskningsprojekt genomföras där prover och mätningar krävde tillgång till land. Ett av projekten kartlade de stora glaciärerna Ostefeldt, Ryder och Petermann för att uppskatta deras massbalans. Samtidigt flögs geologer in till särskilt intressanta bergsryggar för att undersöka norra Grönlands geologiska utveckling. Ytterligare landbaserade projekt inkluderade en forskargrupp som samlade drivved för att analysera förändringar i havsströmmar och landhöjning, samt en annan grupp som tog sedimentprover från sjöbottnar för att utforska förhistoriskt DNA.

Ombord på I/B Oden användes dess vattenledningssystem, som pumpar in havsvatten från åtta meters djup, för att möjliggöra kontinuerliga mätningar i huvudlaboratoriet. Med hjälp av detta system kunde forskargrupper analysera bland annat metanhalter och andra ämnen i vattnet. Expeditionen använde även Odens arbetsbåt Munin för att utföra mätningar i områden där vattendjupet var för grunt för I/B Oden att navigera

## Uppdragsverksamhet/tjänsteexport

National Oceanic and Atmospheric Administration (NOAA) finansierade tre forskarplatser ombord på I/B Oden under ledning av Larry Mayer. Forskarna arbetade huvudsakligen med kartläggning av havsbotten, men undersökte även havsvattnets egenskaper i närheten av de stora isberg som fanns i Victoriafjorden. Dessa studier genomfördes med hjälp av en liten radiostyrd farkost, som samtidigt använde 3D-skanning för att kartlägga isbergen i detalj.



FOTO NINA KIRCHNER. Smältvattensjö på C.H. Ostefeldtglaciären under expeditionen GEOEO 2024.

## Resultatindikatorer för forskningsexpeditioner

För att följa upp sekretariatets uppdrag att organisera och genomföra expeditioner i polarområdena, samt det interna delmålet att skapa goda förutsättningar för forskning i dessa områden, används antalet forskardeltagare i sekretariatets expeditioner som en central resultatindikator.

Antal deltagare på expeditioner i SWEDARP 2023/24								
Expedition	Ämne	Plats	Plattform	Logistik-ansvar	Samarbete	Antal deltagare		
						K	M	Tot.
DML2023/24	Logistik/underhåll	Antarktis	Wasa	Sverige	Tyskland, Finland	3	6	9
DML2023/24	Glaciologi/geomorfologi/klimatologi	Antarktis	Wasa	Sverige		1	2	3
<b>Summa</b>						<b>4</b>	<b>8</b>	<b>12</b>

Antal deltagare på expeditioner i SWEDARP 2022/23								
Expedition	Ämne	Plats	Plattform	Logistik-ansvar	Samarbete	Antal deltagare		
						K	M	Tot.
DML 2022/23	Logistik/underhåll	Antarktis	Wasa	Sverige	Tyskland, Finland	1	4	5
<b>Summa</b>						<b>1</b>	<b>4</b>	<b>5</b>

Antal deltagare på expeditioner i SWEDARP 2021/22								
Expedition	Ämne	Plats	Plattform	Logistik-ansvar	Samarbete	Antal deltagare		
						K	M	Tot.
DML 2021/22	Logistik/underhåll	Antarktis	Wasa	Sverige	Tyskland, Finland	0	5	5
DML 2021/22	Paleoklimatologi	Antarktis	Wasa	Sverige		1	3	4
DML 2021/22	Processer i snö	Antarktis	Wasa	Sverige		1	3	4
<b>Summa</b>						<b>2</b>	<b>11</b>	<b>13</b>

## Internationellt samarbete

### Arktis

Inför expeditionen GEOEO fick Polarforskningssekretariatet en förfrågan via National Science Foundation (NSF) och U.S. Navy att med anledning av en kommande NATO-övning, bistå med sjösättningen av två bojsystem med mätutrustning för det så kallade ICE-PPR-programmet. The International Cooperative Engagement Program for Polar Research (ICE-PPR) är ett marint forskningsprojekt där Sverige är en av åtta samverkande nationer.

NASA kontaktade Polarforskningssekretariatet för ett samarbete kring validering av mätdata, då I/B Oden befann sig i ett av världens mest svårnavigerade isområden, dit få fartyg kan ta sig. NASA genomför det omfattande flygbaserade mätprogrammet ARCSIX (Arctic Radiation-Cloud-Aerosol-Surface Interaction Experiment), där insamlade mätserier från höghöjdsflygningar över Arktis behöver valideras av mätstationer, exempelvis fartyg. För att möjliggöra detta stöd anställdes en extra tekniker med erfarenhet och kompetens för att hantera utrustning ombord på Oden som samlar in atmosfärdata.

### Antarktis

Under året har Polarforskningssekretariatet varit aktivt i det nationella, mellanstatliga och tvärvetenskapliga samarbetet i Antarktis.

Den svenska forskningsstationen Wasa och den närliggande finska stationen Aboa utgör tillsammans Nordenskiöldbasen. Sekretariatet har fortsatt utveckla samarbetet med FINNARP inom logistik, miljö och forskningsplanering av DML-expeditionerna i det svenska Antarktisprogrammet SWEDARP 2024–2025.

Sekretariatet har även fortsatt sitt deltagande i DROMLAN (Dronning Maud Land Air Network Project) för att minska transportkostnader för personal och utrustning till Wasa.

Sverige är konsultativ medlem av Antarktisfördraget, och Polarforskningssekretariatet bistår Utrikesdepartementet, som representerar Sverige vid det årliga mötet Antarctic Treaty Consultative Meeting (ATCM). Sekretariatet deltog i det 46:e ATCM-mötet, som hölls i Kochi, Indien, i maj.

Sekretariatet är även medlem i The Council of Managers of National Antarctic Programs (COMNAP), som samordnar stöd för antarktiska forskningsoperationer mellan nationella program. Under COMNAP:s årsmöte i Buenos Aires, Argentina, i augusti deltog representanter från både den landbaserade och fartygsbaserade delen av sekretariatet, vilket var särskilt viktigt inför kommande Antarktisexpeditioner som kommer att genomföras både på land och i Södra oceanen.

Ett ytterligare initiativ där Polarforskningssekretariatet är involverat är Antarctica InSync, ett globalt projekt som syftar till att synkronisera forskning över hela Antarktis och Antarktiska oceanen. Projektet strävar efter att integrera expertis och resurser för att förbättra förståelsen av is, hav, klimat och ekosystem, samt att stärka skydd och förvaltning av Antarktis och Södra oceanen.

### Samarbeten inom EU

EU spelar en central roll i att främja hållbar utveckling och finansiering av forskning och innovation i Arktis. Ett exempel är EU:s nya infrastrukturprojekt POLARIN, som inleddes under 2024. POLARIN (Polar Research Infrastructure Network) är ett internationellt nätverk som samlar forskningsstationer, isbrytare, databaser samt arkiv av is- och sedimentkärnor för att möta de vetenskapliga utmaningarna i både Arktis och Antarktis. Genom deltagande av Abisko naturvetenskapliga station och Wasa forskningsstation möjliggör Polarforskningssekretariatet forskning vid båda polerna.

Ett annat infrastrukturprojekt där Polarforskningssekretariatet har bidragit under 2024 är INTERACT III, ett EU-finansierat projekt som syftar till att tillgängliggöra data och kunskap om Arktis. Abisko naturvetenskapliga station är en av över 40 forskningsstationer i Arktis och högalpina områden, där forskare har kunnat genomföra fältstudier för att öka kunskapen om pågående miljöförändringar och deras påverkan på samhället.

Under 2024 har Polarforskningssekretariatet även deltagit i dialoger mellan EU och forskarsamhället i Sverige och internationellt, bland annat genom EU-PolarNet2, ett europeiskt samordningsprojekt som arbetar för att utveckla och främja europeiska polarforskningsstrategier samt att ge evidensbaserade råd till politiska beslutsprocesser.

Sekretariatet har även, i samarbete med Arktiskt Centrum vid Umeå universitet och Centrum för Arktis och Antarktis vid Luleå tekniska universitet, arbetat vidare med att ta över värdskapet för sekretariatet för European Polar Board (EPB). Under 2025 kommer EPB-sekretariatet att flytta till Umeå universitet. Under året har Polarforskningssekretariatet deltagit i EU-projektet Polar Connect, vars långsiktiga mål är att etablera en sjökabelförbindelse för digital kommunikation mellan Europa och Asien via Norra ishavet. Sekretariatet har fått EU-finansiering i projektet North Pole Fiber (en del av Polar Connect) där vår roll är att undersöka den vetenskapliga potentialen med smarta sensorer kopplade till den fiberoptiska kabeln. Dessa sensorer ska samla in klimat- och miljödata från havsbotten i Arktis.

Under 2024 beviljades ytterligare ett EU-projekt, Polar Connect 1 (PC-1), som fick högsta möjliga poäng i EU:s evalueringssystem. Projektfinansieringen innebär medfinansiering för tre expeditioner med Oden under 2025, 2026 och 2027. Bland samarbetspartners finns Vetenskapsrådet (via SUNET), NORDUnet, Polarforskningssekretariatet, Global Connect, Danmarks Tekniske Universitet samt ett antal internationella offentliga och privata aktörer. Genom SUNET och andra samarbeten engageras aktörer från Sverige, Norden, Japan och Korea i arbetet med att etablera dessa fiberoptiska anslutningar.

FOTO MELINA GRANBERG. Abisko naturvetenskapliga station.



## Miljö

### Uppgifter i instruktion

Polarforskningssekretariatet ska främja ökad förståelse och förbättrat skydd för miljön. Myndigheten fullgör också uppgifter enligt lagen (2006:924) om Antarktis och förordningen (2006:1111) om Antarktis.

### Miljöarbete

Polarforskningssekretariatet arbetar för att främja en ökad förståelse för miljöskydd genom extern kommunikation samt genom myndighetens infrastrukturstöd till forskning. En stor del av den forskning som bedrivs med hjälp av sekretariatets infrastruktur, både vid Abisko naturvetenskapliga station och under expeditioner, är kopplad till miljö och klimat. Sekretariatet utför även klimat- och miljöobservationer, som finns tillgängliga som öppna data (se avsnittet Tillhandahållande av forskningsdata för mer information).

Under året har myndigheten arbetat med framtagna miljömål för att minska klimat- och miljöpåverkan inom flera områden, bland annat lokalförsörjning, tjänsteresor, inköp och upphandling samt kemikaliehantering. En särskild satsning har gjorts för att förbättra avfallshanteringen vid forskningsstationerna Wasa och Svea, med målet att öka materialåtervinningen. Myndigheten har även rapporterat in elanvändningen i enlighet med det regeringsuppdrag som tillkom under året. För mer information hänvisas till Miljöledningsrapport 2024, som redovisas separat till regeringen.

Verksamheten i Antarktis regleras ur miljösynpunkt genom lagen (2006:924) om Antarktis, förordningen (2006:1111) om Antarktis samt genom internationella överenskommelser inom Antarktisfördraget. Parterna i fördraget har kommit överens om informationsutbyte, och sekretariatet lämnar därför årligen rapporter om svenska aktiviteter i Antarktis. Polarforskningssekretariatet har även spridit information om miljöarbetet i Antarktis genom att utbilda deltagare inför expeditioner till Antarktis samt bistå Utrikesdepartementet i Antarktisrelaterade frågor i sin roll som expertmyndighet.

Utfärdade tillstånd att vistas i Antarktis		2024	2023	2022
Forskning <sup>1</sup>	Antal tillstånd	1	1	1
	Antal personer	4	12	5
Övriga <sup>2</sup>	Antal tillstånd	0	0	0
	Antal personer	0	0	0
Totalt	Antal tillstånd	1	1	1
	Antal personer	4 <sup>3</sup>	5 <sup>4</sup>	5 <sup>5</sup>

1) Kategorin forskning omfattar forskare och tekniker/logistiker inom SWEDARP.

2) Kategorin övriga omfattar turister samt annan vistelse som inte är relaterad till forskning.

3) Varav 4 män och 0 kvinnor

4) Varav 8 män och 4 kvinnor

5) Varav 4 män och 1 kvinna

Polarforskningssekretariatet prövar frågor om tillstånd för vistelse och verksamhet i Antarktis samt utövar tillsyn i enlighet med lagen (2006:924) om Antarktis och förordningen (2006:1111) om Antarktis. Tillståndsprövningen fokuserar på att bedöma den planerade aktivitetens miljöpåverkan. Under 2023 utfärdades ett tillstånd, vilket gällde forskning och logistik för fyra personer.

### Resultatindikatorer för miljö

Polarforskningssekretariatet har fortsatt utvecklingen av sitt miljöarbete och en eventuell miljöcertifiering, där mål och resultatindikatorer kommer att ingå. Myndigheten har även tagit fram en handlingsplan för miljömålen för perioden 2024–2026. Då miljömålen och indikatorerna fortfarande är under utveckling, finns inga resultat att redovisa för 2024. För mer information hänvisas till Miljöledningsrapport 2024, som redovisas separat till Naturvårdsverket och även till regeringen, Utbildningsdepartementet.

## Kommunikation

### Uppgifter i instruktion

Polarforskningssekretariatet ska ansvara för kommunikation om expeditonsverksamhet och forskning.

Polarforskning, forskningsexpeditioner och myndighetens verksamhet presenteras genom olika kommunikationskanaler, till exempel webbplatser, sociala medier, nyhetsbrev och pressmeddelanden. Målgrupperna är främst forskare och allmänhet.

### Webbplatser

Webbplatsen polar.se, inklusive undersidor, hade 60 846 unika sidvisningar under 2024, en ökning med 17 procent jämfört med föregående år. Nya mätningar för 2022 och 2023 visar att antalet besök inte överstämmer jämfört med tidigare års angivna siffror. Detta kan bero på att mätverktyget har ändrat sin metodik.

Den mest besökta undersidan var ”Jobba hos oss” med 6 300 unika visningar. Den mest besökta nyheten var konstnärsutlysningen inför Canada-Sweden Arctic Ocean 2025 som fick 5 600 besök.

Under 2024 genomfördes en omfattande uppdatering av den del av polar.se som avser Abisko naturvetenskapliga station.

### Sociala medier

Polarforskningssekretariatets Facebookkonto används för att dela nyheter från polar.se, externa nyhetsartiklar om svenska polarforskare samt andra nyheter av intresse för allmänheten. Under året ökade antalet följare med 651 personer, en ökning med 37 procent. Ett inlägg om konstnärsutlysningen inför en kommande expedition med I/B Oden fick 943 000 visningar, 1 400 delningar, 400 kommentarer och cirka 6 000 positiva reaktioner, vilket gör det till sekretariatets mest framgångsrika inlägg någonsin i sociala medier.



På plattformen X (tidigare Twitter), där sekretariatet har kontot @polarforskning, är innehållet mer forskningsinriktat. Här delas exempelvis utlysningar, forskarnyheter och internationella forskningsartiklar. Kontot fungerar även som en kanal för att kommunicera svensk polarforskning till en internationell publik.

Polarforskningssekretariatets konto på Instagram används främst för att dela egna bilder från verksamheten samt bilder som forskare tagit under expeditioner.

Sekretariatets konto på LinkedIn används för att sprida information om verksamheten, rekrytering och utlysningar. Antalet följare ökade med 566 personer, en ökning med 44 procent. Många av följarna arbetar inom svenska myndigheter, eller inom organisationer med en koppling till polarforskning.

Myndigheten har en daglig omvärldsbevakning för att fånga upp aktuella händelser som kan intressera forskare och allmänhet och som kan kommuniceras i Polarforskningssekretariatets sociala medier.

### *Polar Researchers in Sweden*

Den publika listan på polar.se över polarforskare i Sverige fortsätter att växa. Vid årets slut var 173 forskare registrerade, varav 30 tillkom under 2024. Listan visar bredden av svensk polarforskning och gör det möjligt att söka efter forskare utifrån lärosäte, forskningsområde, geografisk region eller fritext. En del forskare har även valt att länka till sina profilsidor vid respektive universitet.

Polarforskare vid svenska lärosäten och myndigheter som bedriver forskning om Arktis, Antarktis, Södra oceanen eller tredje polen kan ansluta sig. Listan synliggör även forskarnas bidrag till Agenda 2030, och en statistisk sammanställning finns på polar.se. Listan fyller en viktig funktion för nätverkande mellan forskare och är även ett värdefullt verktyg för Polarforskningssekretariatet för att nå ut med information om exempelvis workshops och utlysningar.

### *Nyhetsbrev*

Nyhetsbrevet Polarnytt, som riktar sig till allmänheten, innehåller ofta utdrag från nyhetstexter och syftar till att informera om sekretariatets verksamhet och den forskning som möjliggörs. Under 2024 gjordes tre utskick, och vid årets slut hade nyhetsbrevet 975 prenumeranter, en ökning med 61 personer.

Nyhetsbrevet Polar Researchers in Sweden skickas till forskare som har registrerat sig i forskarnätverket. Det fokuserar på utlysningar, konferenser och forskningsmöjligheter. Under 2024 skickades sju nyhetsbrev ut, och vid årets slut fanns 181 prenumeranter.

### *Konstnärsprogram*

Sedan 1988 har Polarforskningssekretariatet erbjudit konstnärer möjlighet att delta i forskningsexpeditioner till polarområdena. I december 2024 öppnades en utlysning för den 38:e konstnären, som kommer att utses i februari 2025.

Utställningen Expedition Konst, som är ett resultat av sekretariatets konstnärsprogram, visades på Prins Eugens Waldemarsudde i Stockholm under 2022. Efter avslutningen erbjöds konsthallar runt om i Sverige möjligheten att visa utställningen. Under 2023 visades den på Luleå konsthall, och under 2024 visades den i Lidköpings konsthall, där den för dessa två konsthallar blev en av de besökta utställningar respektive konsthall har haft. Kommande år visas utställningen i Halmstad.

## Läraryrket

Polarforskningssekretariatet har sedan år 2000 erbjudit lärare att delta i forskningsexpeditioner till polartrakterna. Lärare har en viktig roll i arbetet med att intressera barn och ungdomar för polartrakternas betydelse för vår livsmiljö. Att på ett levande sätt, ofta direkt från fältarbetet, föra in forskningen i klassrummet är ett utmärkt sätt att stimulera elevernas intresse för polarområdena och forskning. En utlysning för en deltagande lärare på expeditionen Canada-Sweden Arctic Ocean 2025 öppnade i december 2024. Läraren utses i februari 2025 och kommer att få delta i det Early Career Scientist program som genomförs ombord på isbrytaren Oden.

## Forum for the Arctic and Antarctic

Den 6–7 november arrangerade Polarforskningssekretariatet Forum for the Arctic and Antarctic i Kiruna, tillsammans med Luleå tekniska universitet och Umeå universitet. Cirka 70 personer deltog och innehållet omfattade bland annat aktuell forskning i Arktis, nyheter från Polarforskningssekretariatet, Sveriges förberedelser inför det femte internationella polaråret 2032/2033, säkerhet i Arktis samt grön omställning i Arktis.

## VIP-besök

Det finns ett stort intresse från beslutsfattare och ambassadörer för Polarforskningssekretariatets verksamhet vilket leder till ett antal VIP-besök och möten. I januari träffade sekretariatets direktör Japans utrikesminister under ett besök i Stockholm. Urval av besök under året:

- » Regeringskansliet (mars)
- » Riksdagens utrikesutskott (april)
- » Sveriges ambassadör för arktiska frågor (september och december)
- » EU-ländernas ambassadörer i Sverige – 26 personer besökte Abisko naturvetenskapliga station (oktober)
- » Ambassador-at-Large for Arctic Affairs, Department of State, USA, samt Deputy Arctic Coordinator, Department of State, USA (december)

## Press och media

Under 2024 har intresset från media varit stort, särskilt gällande expeditionen GEOEO North of Greenland med isbrytaren Oden. Ett nära samarbete med kommunikationsavdelningen vid Stockholms universitet bidrog till att expeditionen fick stort genomslag. Enligt universitetets analysverktyg nämndes expeditionen 120 gånger i svensk media och fick även uppmärksamhet internationellt. Det var främst nyheten att isbrytaren Oden blev första fartyg att ta sig in i Victoriafjorden i norra Grönland som fick internationell uppmärksamhet.

Media hör regelbundet av sig till Polarforskningssekretariatet. Under året besvarade kommunikatörerna 25 förfrågningar, varav sju från internationell media. En del förfrågningar går direkt till andra anställda på sekretariatet och saknas därför i statistiken. Under året har förfrågningarna bland annat handlat om verksamheten vid Abisko naturvetenskapliga station, expeditionen GEOEO med isbrytaren Oden, deltagande i expeditioner, önskemål om bild- och videomaterial, samt att hitta experter inom olika polarrelaterade ämnen.

## Resultatindikatorer för kommunikation

Ett av sekretariatets delmål är att öka kunskapen om svensk polarforskning och expeditonsverksamhet. Relevanta indikatorer inkluderar: antalet följare i sociala medier, antal mottagare av nyhetsbrevet Polarnytt, antalet besökare på polar.se, antal nyhetsartiklar samt intresset från media.

Sociala medier, webb, nyhetsbrev, media	2024	2023	2022
Antal följare på X (tidigare Twitter)	2 546	2 623	2 581
Antal följare på Facebook	2 400	1 749	1 596
Antal följare på Instagram	1 734	1 555	1 269
Antal följare på LinkedIn	1 844	1 278	1 069
Antal prenumeranter på nyhetsbrevet Polarnytt	975	914	870
Antal nyhetsartiklar på polar.se	58	83	26
Antal unika sidvisningar på polar.se	61 000	52 000	25 000
Antal förfrågningar från media	25	30	14

Antal följare på samtliga sociala medier ökade markant under 2024, med undantag för X där en liten nedgång noterades. Unika sidvisningar på polar.se ökade med 17 procent, till totalt 61 000. Under året publicerades 58 nyheter på polar.se. Det inkluderar ett antal redaktionella texter av kommunikatörerna samt blogginlägg som publicerats i samband med forskningsexpeditionerna. Minskningen av antalet nyheter från föregående år kan förklaras med att vi då hade med en konstnär på expeditionen ARTofMELT som skrev 40 blogginlägg. Under 2024 inkom något färre medieförfrågningar jämfört med 2023.

## Jämställdhet

### Uppgifter i instruktion

Polarforskningssekretariatet ska när det gäller polarområdena främja jämställdhet mellan kvinnor och män inom forskning.

Polarforskningssekretariatet ser sin främsta möjlighet att främja jämställdhet inom polarforskning genom att skapa goda förutsättningar för både manliga och kvinnliga forskare i de verksamheter myndigheten anordnar. Vid Abisko naturvetenskapliga station uttrycks detta bland annat genom att göra det enklare för föräldrar, särskilt ensamstående, att ta med sig små barn till stationen.

Ytterligare insatser inkluderar att sträva efter en jämn könsfördelning bland de personer som lyfts fram inom sekretariatets verksamhetsområde, såsom inom extern kommunikation och i rådgivande vetenskapliga grupper.

## Kompetensförsörjning

För att säkerställa att Polarforskningssekretariatet har rätt kompetens för sitt uppdrag uppdateras en bemanningsplan kontinuerligt utifrån verksamhetens behov och personalens kompetens. Medarbetarna har expertis inom ledning, teknik, IT, kommunikation, naturvetenskap, ekonomi, personal och administration.

Under 2024 uppgick antalet årsarbetskrafter till 29 personer (12 kvinnor och 17 män), en minskning från 2023 då sekretariatet hade 30 årsarbetskrafter.

Personalförändringar under 2022-2024 (antal)	2024		2023		2022	
	Man	Kvinna	Man	Kvinna	Man	Kvinna
Slutat tillsvidareanställning	2	6	0	5	0	3
Helt eller delvis tjänstledig	1	1	0	1	0	2

Under året har Polarforskningssekretariatet rekryterat:

- » En controller och en administrativ chef till enheten för verksamhetsstöd.
- » En forskningssekreterare och en kommunikatör till enheten för strategiskt forskningsstöd och kommunikation.
- » En enhetschef till landbaserat forskningsstöd.
- » En projektledare och en forskningsingenjör till enheten för fartygsbaserat forskningsstöd.

Därutöver har sekretariatet anställt säsong- och visstidsanställda, främst inom landbaserat forskningsstöd och fartygsbaserat forskningsstöd.

Medarbetare har under 2024 fått individuell fortbildning och kompetensutveckling. Under året har också säkerhetsskyddsutbildning Basic Safety inom marin säkerhet och brand samt Crowd & Crisis management genomförts. Även utbildning inom vapensäkerhet och jägarexamen har genomförts i de fall medarbetare ska hantera vapen ombord på I/B Oden. Medarbetare vid den landbaserade enheten har genomgått kurser i brandfarliga/heta arbeten, första hjälpen, HLR, Excel för självlärd samt tagit utökad b-körkort för tungt släp (B-96) under 2024. Medarbetare har även deltagit i Partrådsdagen där fokus låg på att främja ett längre arbetsliv.

Under 2024 har Polarforskningssekretariatet förstärkt sin kompetens inom AI. Flera medarbetare använder nu AI som ett verktyg i sitt arbete, och en medarbetare har genomgått kurser för att under 2025 kunna bidra till en högre intern AI-kompetensnivå. En intern AI-policy och strategi planeras att tas fram under 2025. Denna kommer att harmonisera med nationella riktlinjer för generativ AI i offentlig förvaltning.

Utöver detta har myndigheten satsat på utbildningsstöd för verksamhetsutveckling, både på enhetsnivå och individnivå, samt genom ledarutvecklingsinsatser vid kontoret i Luleå. .

FOTO MARTIN JAKOBSSON. Under forskningsexpeditionen GEOEO 2024 där en av Odens arbetsbåtar används för att ta en liten radiostyrd farkost fram till ett större isberg för att mäta det.



# RESULTATRÄKNING, TKR

	not	2024-12-31	2023-12-31
<b>VERKSAMHETENS INTÄKTER</b>			
Intäkter av anslag	1	67 187	61 712
Intäkter av avgifter och andra ersättningar	2	10 191	16 632
Intäkter av bidrag	3	49 327	10 654
Finansiella intäkter	4	4 256	3 839
<b>Summa</b>		<b>130 961</b>	<b>92 836</b>
<b>VERKSAMHETENS KOSTNADER</b>			
Kostnader för personal	5	-33 827	-32 973
Kostnader för lokaler	6	-6 048	-4 931
Övriga driftkostnader	7	-86 099	-51 949
Finansiella kostnader	8	-581	-807
Avskrivningar och nedskrivningar		-5 360	-4 257
<b>Summa</b>		<b>-131 915</b>	<b>-94 915</b>
<b>VERKSAMHETSUTFALL</b>		<b>-954</b>	<b>-2 080</b>
Årets kapitalförändring	9	-954	-2 080

# BALANSRÄKNING, TKR

	not	2024-12-31	2023-12-31
<b>TILLGÅNGAR</b>			
<b>Materiella anläggningstillgångar</b>			
Byggnader, mark och annan fast egendom	10	0	0
Förbättringsutgifter på annans fastighet	11	841	1 006
Maskiner, inventarier, installationer m.m.	12	15 423	10 978
Pågående nyanläggningar	13	2 254	101
<b>Summa</b>		<b>18 518</b>	<b>12 084</b>
<b>Kortfristiga fordringar</b>			
Kundfordringar		185	816
Fordringar hos andra myndigheter	14	14 034	1 008
<b>Summa</b>		<b>14 219</b>	<b>1 824</b>
<b>Periodavgränsningsposter</b>			
Förutbetalda kostnader	15	1 098	895
Upplupna bidragsintäkter	16	943	0
Övriga upplupna intäkter	17	1 789	0
<b>Summa</b>		<b>3 829</b>	<b>895</b>
<b>Avräkning med statsverket</b>			
Avräkning med statsverket	18	-65 263	-63 394
<b>Summa</b>		<b>-65 263</b>	<b>-63 394</b>
<b>Kassa och bank</b>			
Behållning räntekonto i Riksgäldskontoret	19	62 052	108 522
Kassa och bank		4	3
<b>Summa</b>		<b>62 056</b>	<b>108 525</b>
<b>SUMMA TILLGÅGAR</b>		<b>33 359</b>	<b>59 934</b>
<b>KAPTITAL OCH SKULDER</b>			
Myndighetskapital	20		
Balanserad kapitalförändring		275	2 355
Kapitalförändring enligt resultaträkningen	9	-954	-2 080
<b>Summa</b>		<b>-679</b>	<b>275</b>
<b>Avsättningar</b>			
Övriga avsättningar	21	355	314
<b>Summa</b>		<b>355</b>	<b>314</b>
<b>Skulder m.m.</b>			
Lån i Riksgäldskontoret	22	16 733	12 084
Kortfristiga skulder till andra myndigheter	23	4 913	2 006
Leverantörsskulder		6 782	1 178
Övriga kortfristiga skulder	24	477	693
<b>Summa</b>		<b>28 906</b>	<b>15 961</b>
<b>Periodavgränsningsposter</b>			
Upplupna kostnader	25	2 671	3 570
Oförbrukade bidrag	26	1 970	39 725
Övriga förutbetalda intäkter	27	137	89
<b>Summa</b>		<b>4 777</b>	<b>43 384</b>
<b>SUMMA KAPITAL OCH SKULDER</b>		<b>33 359</b>	<b>59 934</b>

## ANSLAGSREDOVISNING, TKR

Anslag	Not	Ing överf belopp	Årets tilldelning enligt regl brev	Totalt disp belopp	Utgifter	Utg. överf belopp
Uo 16 3:8 Ramanslag Polarforskningssekretariatet ap.1 Polarforskningssekretariatet (ram)	28	63 394	69 056	132 450	-67 187	65 263
<b>Summa</b>		<b>63 394</b>	<b>69 056</b>	<b>132 450</b>	<b>-67 187</b>	<b>65 263</b>



# TILLÄGGSUPPLYSNINGAR OCH NOTER

Alla belopp redovisas i tusentals kronor (tkr) om inget annat anges. Till följd av avrundningar kan summeringsdifferenser förekomma.

## Tilläggsupplysningar

### Redovisningsprinciper

#### *Tillämpade redovisningsprinciper*

Polarforskningssekretariatets bokföring följer god redovisningssed och förordningen (2000:606) om myndigheters bokföring samt Ekonomistyrningsverket (ESV):s föreskrifter och allmänna råd till denna. Årsredovisningen är upprättad i enlighet med förordningen (2000:605) om årsredovisning och budgetunderlag samt ESV:s föreskrifter och allmänna råd till denna.

I enlighet med ESV:s föreskrifter till 10 § FBF (Förordning om myndigheters bokföring) tillämpar myndigheten brytdagen den 3 januari (föregående år 5 januari). Efter brytdagen har fakturor överstigande 20 tkr bokförts som periodavgränsningsposter.

### Värderingsprinciper

#### *Anläggningstillgångar*

Som anläggningstillgångar redovisas tillgångar som har ett anskaffningsvärde om minst ett halvt prisbasbelopp och en beräknad ekonomisk livslängd som uppgår till lägst tre år. Avskrivning sker enligt linjär avskrivningsmetod och avskrivningen under anskaffningsåret sker från den månad tillgången tas i bruk. Polarforskningssekretariatet tillämpar olika avskrivningstider för anläggningstillgångar inom Sverige respektive de som används inom expeditionsverksamheten. De anläggningstillgångar som används i Arktis och i Antarktis har generellt kortare livslängd än motsvarande anläggningstillgångar som används i Sverige.

#### *Tillämpade avskrivningstider i Sverige*

3 år Datorer och kringutrustning  
Elektriska apparater

5 år Fordon  
Maskiner  
Inredningsinventarier  
Andra investeringar

#### *Tillämpade avskrivningstider för anläggningar i expeditionsverksamheten*

3 år Elektriska apparater  
Maskiner

3-5 år Fordon  
Inredningsinventarier  
Andra inventarier

10 år Nya byggnader

Tillämpad avskrivningstid för datorer gäller inte bärbara datorer eller datorer som används under expeditioner. Dessa kostnadsförs vid anskaffningstillfället. Avsteg från ovan avskrivningstider kan göras om det finns särskilda skäl. Avskrivningstiden för förbättringsutgifter på annans fastighet uppgår till högst den återstående giltighetstiden på hyreskontraktet, dock lägst tre år. Hyreskontraktet för kontoret i Luleå gäller till och med 2026-01-31, och det för Abisko Naturvetenskapliga station gäller tillsvidare.

#### *Omsättningstillgångar*

Fordringar har tagits upp till det belopp som de efter individuell prövning beräknas bli betalda. Fordringar i utländsk valuta omvärderas till balansdagens kurs vid större valutakursskillnader.

#### *Skulder*

Skulderna har tagits upp till nominellt belopp. Skulder i utländsk valuta omvärderas till balansdagens kurs vid större valutakursskillnader.

## Ersättningar och andra förmåner

### Ledande befattningshavare / styrelseuppdrag

	Lön, tkr
<b>Katarina Gårdfeldt</b>	1 356*
Förmån fria resor**	163**
Övriga förmåner	6

\*varav 124 tkr ersättning för bostad  
\*\* Kontrolluppgift korrigerad 2025 av SSC

Vice ordförande: Stiftelsen för strategisk forskning (SSF). Ordförande: Nationalkommittén för globala miljöförändringar vid Kungliga vetenskapsakademien (KVA). Ordförande: Kristineberg Centre for research and innovation, Göteborgs universitet. Ledamot: Kungliga ingenjörsvetenskapsakademien, IVA. Ledamot: WWF:s förtroenderåd. Ordförande: ACTRIS Sweden. Ledamot: Leadership Council Sustainable Development Solutions Network, Northern Europe.

### Rådsledamöter / andra styrelseuppdrag

	Ersättning, tkr
<b>Mark Marissink</b>	-
Inga övriga uppdrag	
<b>Lena Gustafsson</b>	-
Styrelseledamot: Handelshögskolan i Stockholm Styrelseordförande: Wallenberg centre for quantum technology. Styrelseordförande: Stiftelsen Forska! Sverige. Styrelseordförande: Östersjöcentrum, Stockholms universitet. Styrelseledamot: Volvo Research and Educational Foundations (VREF). Ledamot: Kungliga Vetenskaps- och Vitterhetssamhället i Göteborg, KVVVS. Ledamot: Kungliga Ingenjörsvetenskapsakademien (IVA); Avdelning X (Bioteknik). En av Huvudmännen: Hjärt-Lungfonden, Sakrevisor: Stiftelsen för Strategisk forskning (SSF), Nomineringsperson: Mittuniversitetet.	
<b>Dag Avango</b>	-
Inga övriga uppdrag	
<b>Ann Fust</b>	-
Styrelseledamot: Karlstads universitet Styrelseledamot: Ann Fust organisation och utredning AB	
<b>Göran Boberg</b>	-
Inga övriga uppdrag	

Inga arvoden har betalats ut under 2024, det kommer att ske 2025.

## Anställdas sjukfrånvaro

I tabellen redovisas anställdas totala sjukfrånvaro i förhållande till den sammanlagda ordinarie arbetstiden. Vidare redovisas andel av totala sjukfrånvaron under en sammanhängande tid av 60 dagar eller mer.

I tabellen redovisas också sjukfrånvaro fördelat på kön och ålder i förhållande till respektive grupps sammanlagda ordinarie arbetstid. Sjukfrånvaron redovisas i procent.

Sjukfrånvaro	2024	2023
<b>Totalt</b>	0,5	0,8
Andel 60 dagar eller mer	0,0	0,0
Kvinnor	0,7	0,7
Män	0,4	1,0
Anställda - 29 år	- 1)	- 1)
Anställda 30 år - 49 år	0,6	1,3
Anställda 50 år -	0,4	0,3

1) Uppgifter om sjukfrånvaro lämnas inte eftersom antalet anställda i gruppen antingen understiger tio individer eller antalet anställda med sjukfrånvaro i gruppen understiger tre individer.

## Noter resultaträkning, tkr

Not	1	Intäkter av anslag	2024	2023
		Intäkter av anslag	67 187	61 712
		Varav Anslag 16 3:8 ap.1	67 187	61 712
		<b>Summa</b>	<b>67 187</b>	<b>61 712</b>
		Utgifter i anslagsredovisningen	-67 187	-61 712
		<b>Saldo</b>	<b>0</b>	<b>0</b>

Not	2	Intäkter av avgifter och andra ersättningar	2024	2023
		Intäkter enligt 4 § avgiftsförordningen	1 087	2 443
		Intäkter för boendet vid Abisko naturvetenskapliga station	2 821	2 961
		Intäkter av uppdragsverksamhet avseende tjänsteexport	4 454	11 183
		Försäkringsersättning	1 789	5
		Övriga intäkter av avgifter och andra ersättningar	40	40
		<b>Summa</b>	<b>10 191</b>	<b>16 632</b>

Avgifter enligt 4 § har minskat, vilket till största del beror på att det under 2023 fakturerades intäkter för projektet Polar Connect. Intäkter av tjänsteexport varierar mellan åren beroende på vilka expeditionssamarbeten som förekommer. 2024 års intäkter avser expedition GEOEO och 2023 års intäkter ARTofMELT.

Not	3	Intäkter av bidrag	2024	2023
		Bidrag från statliga myndigheter	48 194	9 834
		Bidrag från affärsverk	0	308
		Bidrag från EU:s institutioner	1 133	512
		<b>Summa</b>	<b>49 327</b>	<b>10 654</b>

Intäkter av bidrag har ökat då bidragsmedel från FORMAS och Vetenskapsrådet har nyttjats för expedition GEOEO under 2024.

Not	4	Finansiella intäkter	2024	2023
		Ränta på räntekonto i Riksgäldskontoret	4 137	3 750
		Övriga ränteintäkter	1	0
		Övriga finansiella intäkter	118	89
		<b>Summa</b>	<b>4 256</b>	<b>3 839</b>

Not	5	Kostnader för personal	2024	2023
		Lönekostnader (exkl arbetsgivaravgifter, pensionspremier och andra avgifter enligt lag och avtal)	-20 191	-19 137
		Varav lönekostnader ej anställd personal	-444	-249
		Sociala avgifter	-12 344	-12 667
		Övriga kostnader för personal	-1 292	-1 168
		<b>Summa</b>	<b>-33 827</b>	<b>-32 973</b>

Not	6	Konstnader för lokaler	2024	2023
		Hyra kontorslokaler och andra lokaler	-4 706	-3 589
		Elekticitet, vatten och bränsle	-950	-988
		Städning och renhållning	-162	-162
		Reparation hyrda lokaler och byggnader	-97	-52
		Övriga lokalkostnader hyrda lokaler	-132	-139
		<b>Summa</b>	<b>-6 048</b>	<b>-4 931</b>

Hyreskostnader har ökat främst pga tillägg för installerad bergvärme vid Abisko naturvetenskapliga station.

Not	7	Övriga driftkostnader	2024	2023
		Reparationer och underhåll	-220	-781
		Offentligrättsliga avgifter, skatter, kundförluster	-108	-140
		Resor, representation, information	-5 844	-4 070
		Köp av varor	-5 436	-3 488
		Köp av tjänster	-74 491	-43 470
		Övrigt	0	0
		<b>Summa</b>	<b>-86 099</b>	<b>-51 949</b>

Köp av tjänster har ökat mellan året, främst pga grund av kostnader inför och under expeditioner, det rör sig om kostnader för tjänster på fartyg och hyra av helikoptrar. Därutöver har myndigheten ökade konsultkostnader; dels i samband med förberedelser för anskaffning av ett nytt fartyg och dels för resurskonsulter för att täcka upp vakanser.

Not	8	Finansiella kostnader	2024	2023
		Ränta på lån i Riksgäldskontoret	-503	-447
		Övriga finansiella kostnader	-79	-360
		<b>Summa</b>	<b>-581</b>	<b>-807</b>

Not	9	Årets kapitalförändring	2024	2023
		Avgiftsfinansierad verksamhet, underskott	-954	-2 080
		<b>Summa</b>	<b>-954</b>	<b>-2 080</b>

## Noter balansräkning, tkr

Not	10	Byggnader, mark och annan fast egendom	2024-12-31	2023-12-31
		Ingående anskaffningsvärde	5 300	5 300
		<b>Summa anskaffningsvärde</b>	<b>5 300</b>	<b>5 300</b>
		Ingående ackumulerade avskrivningar	-5 300	-5 300
		<b>Summa ackumulerade avskrivningar</b>	<b>-5 300</b>	<b>-5 300</b>
		Utgående bokfört värde	0	0

Not	11	Förbättringsutgifter på annans fastighet	2024-12-31	2023-12-31
		Ingående anskaffningsvärde	4 159	4 092
		Årets anskaffningar	101	67
		<b>Summa anskaffningsvärde</b>	<b>4 260</b>	<b>4 159</b>
		Ingående ackumulerade avskrivningar	-3 153	-2 908
		Årets avskrivningar	-266	-245
		<b>Summa ackumulerade avskrivningar</b>	<b>-3 419</b>	<b>-3 153</b>
		<b>Utgående bokfört värde</b>	<b>841</b>	<b>1 006</b>

Not	12	Maskiner, inventarier, installationer m.m.	2024-12-31	2023-12-31
		Ingående anskaffningsvärde	46 990	43 780
		Årets anskaffningar	9 539	3 387
		Årets försäljningar/utrangeringar, anskaffningsvärde	-857	-177
		<b>Summa anskaffningsvärde</b>	<b>55 673</b>	<b>46 990</b>
		Ingående ackumulerade avskrivningar	-36 012	-32 177
		Årets avskrivningar	-5 094	-4 012
		Årets försäljningar/utrangeringar, avskrivningar	857	177
		<b>Summa ackumulerade avskrivningar</b>	<b>-40 249</b>	<b>-36 012</b>
		<b>Utgående bokfört värde</b>	<b>15 423</b>	<b>10 978</b>
		varav finansiell leasing	0	0

Not	13	Pågående nyanläggningar	2024-12-31	2023-12-31
		Ingående anskaffningsvärde	101	0
		Årets anskaffningar	2 153	101
		<b>Utgående bokfört värde</b>	<b>2 254</b>	<b>101</b>

Not	14	Fordringar hos andra myndigheter	2024-12-31	2023-12-31
		Fordran ingående mervärdesskatt	13 287	579
		Kundfordringar hos andra myndigheter	747	429
		Övriga fordringar hos andra myndigheter	-1	0
		<b>Summa</b>	<b>14 034</b>	<b>1 008</b>

Fodran på ingående moms har ökat på grund av en stor leverantörsfaktura i december.

Not	15	Företalade kostnader	2024-12-31	2023-12-31
		Företalade hyreskostnader	979	743
		Övriga företalade kostnader	119	153
		<b>Summa</b>	<b>1 098</b>	<b>895</b>

Not	16	Upplupna bidragsintäkter	2024-12-31	2023-12-31
		Inomstatliga	491	0
		Utomstatliga	452	0
		<b>Summa</b>	<b>943</b>	<b>0</b>

<b>Not</b>	<b>17</b>	<b>Övriga upplupna intäkter</b>		
			<b>2024-12-31</b>	<b>2023-12-31</b>
		Övriga upplupna intäkter inomstatliga	1789	0
		<b>Summa</b>	<b>1789</b>	<b>0</b>

Upplupen intäkt avser försäkringsersättning.

<b>Not</b>	<b>18</b>	<b>Avräkning med statsverket</b>		
			<b>2024-12-31</b>	<b>2023-12-31</b>
		<b>Anslag i räntebärande flöde</b>		
		Ingående balans	-63 394	-57 692
		Redovisat mot anslag	67 187	61 712
		Anslagsmedel som tillförts räntekonto	-69 056	-67 414
		<b>Skulder avseende anslag i räntebärande flöde</b>	<b>-65 263</b>	<b>-63 394</b>
		<b>Summa Avräkning med statsverket</b>	<b>-65 263</b>	<b>-63 394</b>

<b>Not</b>	<b>19</b>	<b>Behållning räntekonto i Riksgäldskontoret</b>		
			<b>2024-12-31</b>	<b>2023-12-31</b>
		Behållning räntekonto i Riksgäldskontoret	62 052	108 522
		<b>Summa</b>	<b>62 052</b>	<b>108 522</b>
		Beviljad kredit enligt regleringsbrev	3 200	3 200
		Maximalt utnyttjad kredit	0	0

<b>Not</b>	<b>20</b>	<b>Myndighetskapital</b>			
			<b>2024</b>	<b>2023</b>	
		Specifikation förändring av myndighetskapitalet			
			<b>Balanserad kapitalförändring, avgiftsbelagd verksamhet</b>	<b>Kapitalförändring enl resultaträkningen</b>	<b>Summa</b>
		<b>Utgående balans 2023</b>	<b>2 355</b>	<b>-2 080</b>	<b>275</b>
		Rättelser	0	0	0
		<b>Ingående balans 2024</b>	<b>2 355</b>	<b>-2 080</b>	<b>275</b>
		Föregående års kapitalförändring	-2 080	2 080	0
		Årets kapitalförändring		-954	-954
		<b>Summa årets förändring</b>	<b>-2 080</b>	<b>1 126</b>	<b>-954</b>
		<b>Utgående balans 2024</b>	<b>275</b>	<b>-954</b>	<b>-679</b>

<b>Not</b>	<b>21</b>	<b>Övriga avsättningar</b>		
			<b>2024-12-31</b>	<b>2023-12-31</b>
		<b>Avsättning för lokalt omställningsarbete</b>		
		Ingående balans	314	256
		Årets förändring	40	58
		<b>Utgående balans</b>	<b>355</b>	<b>314</b>
		<b>Avsättning för omstrukturering</b>		
		Ingående balans	0	374
		Årets förändring	0	-374
		<b>Utgående balans</b>	<b>0</b>	<b>0</b>
		<b>Summa utgående balans</b>	<b>355</b>	<b>314</b>

Myndigheten har inget planerat nyttjande för 2025.

Not	22	Lån i Riksgäldskontoret	2024-12-31	2023-12-31
		Avser lån för investeringar i anläggningstillgångar.		
		Ingående balans	12 084	12 787
		Under året nyupptagna lån	10 006	3 555
		Årets amorteringar	-5 357	-4 257
		<b>Utgående balans</b>	<b>16 733</b>	<b>12 084</b>
		Beviljad låneram enligt regleringsbrev	20 000	20 000
		Utnyttjad låneram inklusive finansiell leasing	16 733	12 084

Utgående lån skiljer sig från summa anläggningstillgångar på grund av en sen anskaffning.

Not	23	Kortfristiga skulder till andra myndigheter	2024-12-31	2023-12-31
		Utgående mervärdesskatt	270	520
		Arbetsgivaravgifter	512	645
		Leverantörsskulder andra myndigheter	4 132	841
		<b>Summa</b>	<b>4 913</b>	<b>2 006</b>

Not	24	Övriga kortfristiga skulder	2024-12-31	2023-12-31
		Personalens källskatt	477	693
		<b>Summa</b>	<b>477</b>	<b>693</b>

Not	25	Upplupna kostnader	2024-12-31	2023-12-31
		Upplupna semesterlöner inklusive sociala avgifter	2 033	2 299
		Övriga upplupna löner inklusive sociala avgifter	300	227
		Övriga upplupna kostnader	338	1 044
		<b>Summa</b>	<b>2 671</b>	<b>3 570</b>

Not	26	Oförbrukade bidrag	2024-12-31	2023-12-31
		Bidrag som erhållits från annan statlig myndighet	1 233	39 377
		Bidrag som erhållits från icke-statliga organisationer eller privatpersoner	736	348
		<b>Summa</b>	<b>1 970</b>	<b>39 725</b>

*vavav bidrag från statlig myndighet som förväntas tas i anspråk*

inom tre månader	308	598
mer än tre månader till ett år	925	23 755
mer än ett år till tre år	0	650
mer än tre år	0	14 374
<b>Summa</b>	<b>1 233</b>	<b>39 377</b>

Myndigheten har nyttjat 37 mkr från FORMAS och Vetenskapsrådet till expeditionen GEOEO.

Not	27	Övriga förutbetalda intäkter	2024-12-31	2023-12-31
		Förutbetalda hyror	137	89
		<b>Summa</b>	<b>137</b>	<b>89</b>

## Noter Anslagsredovisning

Not	28	Uo 16 3:8 ap.1 Polarforskningssekretariatet (ram)
		<p>Anslaget får användas för Polarforskningssekretariatets förvaltningsutgifter. Anslaget får även användas för att organisera och genomföra forskningsexpeditioner. Myndigheten får disponera hela det ingående överföringsbeloppet. Anslagssparandet planeras att användas vid kommande expeditioner.</p> <p>Myndigheten disponerar en anslagskredit enligt regleringsbrevet på 3 452 tkr. Krediten har inte nyttjats under året.</p> <p>Anslaget är räntebärande.</p>



# SAMMANSTÄLLNING ÖVER VÄSENTLIGA UPPGIFTER

(tkr)	2024	2023	2022	2021	2020
<b>Låneram Riksgäldskontoret</b>					
Beviljad	20 000	20 000	20 000	20 000	13 000
Utnyttjad	16 733	12 084	12 787	10 591	6 838
<b>Kontokrediter Riksgäldskontoret</b>					
Beviljad	3 200	3 200	3 200	3 200	3 200
Maximalt utnyttjad	0	0	0	0	0
<b>Räntekonto Riksgäldskontoret</b>					
Ränteintäkter	4 137	3 750	747	0	0
Räntekostnader	0	0	0	0	3
<b>Avgiftsintäkter</b>					
<i>Avgiftsintäkter som disponeras</i>					
Beräknat belopp enligt regleringsbrev 1)	15 000	17 000	155 000	10 000	45 000
Avgiftsintäkter	4 454	11 183	15 830	51 478	638
Beräknat belopp enligt regleringsbrev 2)	2 000	2 500	1 400	1 400	1 400
Avgiftsintäkter	2 821	2 961	2 527	1 251	1 080
Övriga avgiftsintäkter	2 916	2 488	991	8 857	1 680
<i>Avgiftsintäkter som ej disponeras</i>					
Beräknat belopp enligt regleringsbrev	0	0	0	0	0
Avgiftsintäkter	0	0	0	0	0
Övriga avgiftsintäkter	0	0	0	0	0
<b>Anslagskredit</b>					
Beviljad	3 452	3 370	3 318	2 483	2 481
Utnyttjad	0	0	0	0	0
<b>Anslag</b>					
Ramanslag					
Anslagssparande	65 263	63 394	57 692	31 273	38 318
<b>Bemyndiganden - ej tillämpligt</b>					
Tilldelade	0	0	0	0	0
Summa gjorda åtaganden	0	0	0	0	0
<b>Personal</b>					
Antalet årsarbetskrafter (st)	29	30	28	30	29
Medelantalet anställda (st) 3)	34	37	32	33	31
<b>Driftkostnad per årsarbetskraft 4)</b>	4 344	2 995	2 204	4 416	1 797
<b>Kapitalförändring 5)</b>					
Årets	-954	-2 080	-1 408	0	-632
Balanserad	275	2 355	3 762	3 762	4 394

1) Avser tjänsteexport exklusive finansiella intäkter.

2) Avser boende vid Abisko Naturvetenskapliga station.

3) I beräkningen av medelantalet anställda ingår tjänstledig personal.

4) Driftkostnad per årsarbetskraft varierar kraftigt beroende på expeditionsverksamhetens omfattning respektive år.

5) Kapitalförändringen består av det ackumulerade resultatet avseende tjänsteexport.

## UNDERTECKNANDE

Jag intygar att årsredovisningen ger en rättvisande bild av verksamhetens resultat samt av kostnader, intäkter och myndighetens ekonomiska ställning.

Luleå den 20 februari 2025

Katarina Gårdfeldt

Direktör



## POLARFORSKNINGS SEKRETARIATET

SWEDISH POLAR RESEARCH SECRETARIAT



Polarforskningssekretariatet är en statlig myndighet som främjar och samordnar svensk polarforskning. Det innebär bland annat att följa och planera forsknings- och utvecklingsarbete samt att organisera och leda forskningsexpeditioner till Arktis och Antarktis.

The Swedish Polar Research Secretariat is a government agency that promotes and coordinates Swedish polar research. This includes to follow and plan research and development, as well as to organise and lead research expeditions to Arctic and Antarctic regions.

